

UCHWAŁA Nr XXIX/237/20

Rady Miejskiej w Łapach

z dnia 08 grudnia 2020 r.

w sprawie wyznaczenia obszaru i granic Aglomeracji Łapy

Na podstawie art. 18 ust. 2 pkt 15 ustawy z dnia 8 marca 1990 r. o samorządzie gminnym (t.j. Dz. U. z 2020 r. poz. 713, poz. 1378) oraz art. 87 ust. 1 i 4 w związku z art. 565 ust. 2 ustawy z dnia 20 lipca 2017 r. Prawo wodne (t.j. Dz. U. z 2020 r. poz. 310; zm.: 2020 r. poz. 284, poz. 695, poz. 875 i poz.1378) po uzgodnieniu z Dyrektorem Zarządu Zlewni w Białymstoku Państwowego Gospodarstwa Wodnego Wody Polskie oraz Regionalnym Dyrektorem Ochrony Środowiska w Białymstoku Rada Miejska w Łapach uchwała, co następuje:

§ 1. Wyznacza się aglomerację Łapy o równoważnej liczbie mieszkańców 29 369 RLM. W skład aglomeracji Łapy wchodzi następujące gminy: Łapy, Poświętne, Suraż i Wyszki.

§ 2. Opis aglomeracji stanowi załącznik nr 1 do niniejszej uchwały.

§ 3. Obszar i granice aglomeracji wyznaczono na mapie w skali 1:25 000, stanowiącej załącznik nr 2 do niniejszej uchwały.

§ 4. Niniejsza uchwała była poprzedzona uchwałą Sejmiku Województwa Podlaskiego nr XI/68/15 z dnia 25 maja 2015 r. w sprawie wyznaczenia aglomeracji Łapy oraz likwidacji dotychczasowej aglomeracji (Dz. Urz. Woj. Podl. z 2015 r. poz. 1840) która na podstawie art. 565 ust.2 ustawy z dnia 20 lipca 2017r. Prawo wodne (t.j. Dz. U. z 2020 r. poz. 310; zm.: 2020 r. poz. 284, poz. 695, poz. 875 i poz. 1378) traci moc z dniem wejścia w życie niniejszej uchwały.

§ 5. Wykonanie uchwały powierza się Burmistrzowi Łap.

§ 6. Uchwała wchodzi w życie po upływie 14 dni od dnia jej ogłoszenia w Dzienniku Urzędowym Województwa Podlaskiego.

PRZEWODNICZĄCY RADY

Sławomir Jan Maciejewski
Sławomir Jan Maciejewski

Opis Aglomeracji Łapy

1. Informacje o aktualnym rozporządzeniu /uchwale wyznaczającym aglomerację łapy

Obecna aglomeracja Łapy została wyznaczona uchwałą sejmiku województwa podlaskiego nr X/68/15 z dnia 25 maja 2015 r. (Dz. Urz. Woj. Podla. z 2015 r. nr 1840) o RLM 31 893 i numerze PLPL008. Podstawą do wystąpienia o zmianę granic aglomeracji jest zmiana jej granic oraz różnica RLM występująca w uchwale sejmiku województwa podlaskiego nr X/68/15 z dnia 25 maja 2015 r. a Krajowym Programem Oczyszczania Ścieków, co powoduje, że Gmina Łapy nie może występować z wnioskami o dofinansowanie planowanych inwestycji w zakresie gospodarki ściekowej.

2. Podstawa wyznaczenia obszaru i granic aglomeracji Łapy

Agglomeracja Łapy składa się z następujących gmin: Łapy, Poświętne, Suraż i Wyszki. W granicach aglomeracji zostały zawarte następujące miejscowości z ww. gmin:

Gmina Łapy - Łapy, Daniłowo Małe, Daniłowo Duże, Gąsówka- Somachy, Gąsówka Stara, Gąsówka-Oleksin, Gąsówka-Osse, Gąsówka-Skwarki, Łapy-Dębowina, Łapy-Kołpaki, Łapy-Korczaki, Łapy-Lynki, Łapy-Pluśniaki, Łapy-Szołajdy, Łupianka Stara, Płonka Kościelna, Płonka-Strumianka, Płonka-Kozły, Uhowo.

Gmina Suraż: Suraż.

Gmina Wyszki: Topczewo, Wólka Pietkowska, Kamienny Dwór.

Gmina Poświętne: Brzozowo-Chabdy, Brzozowo-Chrzczonki, Brzozowo-Chrzczone, Brzozowo-Panki, Brzozowo Stare, Chomizna, Dzierżki, Gabrysin, Gołębie, Grochy, Józefin, Kamińskie Jaski, Kamińskie Ocioski, Kamińskie Pliszki, Kamińskie Wiktory, Liza Nowa, Liza Stara, Pietkowo, Pietkowo Drugie, Poświętne, Turek, Wilkowo Nowe, Wilkowo Stare, Wołkuny, Zdrody Nowe, Zdrody Stare.

Podstawą współdziałania gmin w zakresie wyznaczenia aglomeracji Łapy jest porozumienie międzygminne opublikowane w dniu 22.09.2020 r. w Dzienniku Urzędowym Województwa Podlaskiego (Dz. Urz. Woj. Podlaskiego 2020.3992).

Miejscowe plany zagospodarowania przestrzennego:

Gmina Łapy

- Miejscowy plan zagospodarowania przestrzennego części obszaru gminy Łapy, zatw. Uchwałą Nr XXXII/310/97 Rady Miejskiej w Łapach z dnia 22 maja 1997 r. (Publikacja: Dz. Urz. Woj. Biał. Nr 12, poz. 45 z 25 czerwca 1997 roku.).
- Miejscowy plan zagospodarowania przestrzennego części obszaru gminy Łapy, zatw. Uchwałą Nr IX/61/99 Rady Miejskiej w Łapach z dnia 30 kwietnia 1999 r. (Publikacja: Dz. Urz. Woj. Podl. Nr 19, poz. 290 z 07 czerwca 1999 roku.).
- Miejscowy plan zagospodarowania przestrzennego fragmentów osiedla Łapy – „Centrum”, zatw. Uchwałą Nr XLI/375/98 Rady Miejskiej w Łapach z dnia 30 kwietnia 1998 r. (Publikacja: Dz. Urz. Woj. Biał. Nr 11, poz. 55 z 5 czerwca 1998 r.).

- Miejscowy plan zagospodarowania przestrzennego terenów zabudowy mieszkaniowej osiedla „Goździki” w Łapach, zatw. Uchwałą Nr IX/60/99 Rady Miejskiej w Łapach z dnia 30 kwietnia 1999 r. (Publikacja: Dz. Urz. Woj. Podl. Nr 19, poz. 289 z 7 czerwca 1999 r.).
- Miejscowy plan zagospodarowania przestrzennego osiedla mieszkaniowego „Bociany” w Łapach, zatw. Uchwałą Nr XIX/179/2000 Rady Miejskiej w Łapach z dnia 28 kwietnia 2000 r. (Publikacja: Dz. Urz. Woj. Podl. Nr 15, poz. 161 z 26 maja 2000 r.).
- Miejscowy plan zagospodarowania przestrzennego części obszaru miasta Łapy, położonego w rejonie ulic: Długiej, Południowej oraz Żwirki i Wigury, zatw. Uchwałą Nr XXVII/253/2001 Rady Miejskiej w Łapach z dn. 23 lutego 2001 r. (Publikacja: Dz. Urz. Woj. Podl. Nr 8, poz. 155 z 12 kwietnia 2001 r.).
- Miejscowy plan zagospodarowania przestrzennego osiedla mieszkaniowego „Bociany I”, zatw. Uchwałą Nr XL/362/02 Rady Miejskiej w Łapach z dnia 31 maja 2002 r. (Publikacja: Dz. Urz. Woj. Podl. Nr 26, poz. 658 z 2 lipca 2002 r.).
- Miejscowy plan zagospodarowania przestrzennego części miasta Łapy i gminy Łapy, zatw. Uchwałą Nr XIV/81/03 Rady Miejskiej w Łapach z dnia 31 października 2003 r. (Publikacja: Dz. Urz. Woj. Podl. Nr 118, poz. 2197 z 19 listopada 2003 r.).
- Zmiana miejscowego planu ogólnego zagospodarowania przestrzennego m. Łapy, zatw. Uchwałą Nr XIV/82/03 Rady Miejskiej w Łapach z dnia 31 października 2003 r. (Publikacja: Dz. Urz. Woj. Podl. Nr 118, poz. 2198 z 19 listopada 2003 r.)
- Zmiana miejscowych planów zagospodarowania przestrzennego miasta i gminy Łapy, zatw. Uchwałą Nr XV/89/03 Rady Miejskiej w Łapach z dnia 28 listopada 2003 r.; (Publikacja: Dz. Urz. Woj. Podl. Nr 130, poz. 2564 z 17 grudnia 2003 r.)
- Miejscowy plan zagospodarowania przestrzennego części miasta i gminy Łapy, zatw. Uchwałą Nr XVI/107/03 Rady Miejskiej w Łapach z dnia 30 grudnia 2003 r. (Publikacja: Dz. Urz. Woj. Podl. Nr 7, poz. 165 z 10 stycznia 2004 r.).
- Zmiany miejscowych planów zagospodarowania przestrzennego miasta i gminy Łapy, zatw. Uchwałą Nr XLI/338/06 Rady Miejskiej w Łapach z dnia 10 marca 2006 r.; (Dz. Urz. Woj. Podl. 106, poz. 1035 z 15 kwietnia 2006 r.).
- Miejscowy plan zagospodarowania przestrzennego części gminy Łapy, obejmujący tereny położone w obrębie gruntów wsi Płonka Kościelna, zatw. Uchwałą Nr XLV/631/09 Rady Miejskiej w Łapach z dnia 26 listopada 2009 r. (Publikacja: Dz. Urz. Woj. Podl. Nr 1, poz. 2 z 7 stycznia 2010 r.).
- Zmiany miejscowych planów zagospodarowania przestrzennego miasta i gminy Łapy, zatw. Uchwałą Nr XLV/633/09 Rady Miejskiej w Łapach z dnia 26 listopada 2009 r. (Publikacja: Dz. Urz. Woj. Podl. Nr 1, poz. 3 z 7 stycznia 2010 r.).
- Miejscowy plan zagospodarowania przestrzennego części gminy Łapy, obejmujący tereny położone w obrębie gruntów wsi Łapy-Szołajdy i Łapy-Dębowina oraz miasta Łapy, zatw. Uchwałą Nr XLV/642/09 Rady Miejskiej w Łapach z dnia 30 grudnia 2009 r. (Publikacja: Dz. Urz. Woj. Podl. Nr 34, poz. 601 z 26 lutego 2010 r.).
- Miejscowy plan zagospodarowania przestrzennego części gminy Łapy, obejmujący tereny położone w obrębie gruntów wsi Uhowo, zatw. Uchwałą Nr XLVI/643/09 Rady Miejskiej w Łapach z dnia 30 grudnia 2009 r. (Publikacja: Dz. Urz. Woj. Podl. Nr 34, poz. 602 z 26 lutego 2010 r.).
- Zmiana miejscowego planu zagospodarowania przestrzennego części obszaru gminy Łapy zatw. Uchwałą Nr XVII/162/11 Rady Miejskiej w Łapach z dnia 25 listopada 2011 r. (Dz. Urz. Woj. Podl. Nr 306, poz. 3950 z 16 grudnia 2011 r.)
- Zmiany miejscowych planów zagospodarowania przestrzennego miasta i gminy Łapy, zatw. Uchwałą Nr XXXII/309/13 Rady Miejskiej w Łapach z dnia 22 lutego 2013 r. (Publikacja: Dz. Urz. Woj. Podl. z 13 marca 2013 r. Poz. 1519)

- Uchwała nr XXII/180/20 Rady Miejskiej w Łapach z dnia 5 czerwca 2020 r. w sprawie zmiany miejscowych planów zagospodarowania przestrzennego miasta i gminy Łapy (Publikacja: Dz. Urz. Woj. Podl. z 17 czerwca 2020 r. Poz. 2842).

Gmina Poświętne

- Uchwała nr X/53/11 z dnia 30 listopada 2011 r. w sprawie miejscowego planu zagospodarowania przestrzennego odcinka trasy linii elektroenergetycznej 400 kV Narew - Ostrołęka (docelowo Narew - Łomża) na terenie gminy Poświętne.

3. Informacje o długości i rodzaju sieci kanalizacyjnej lub planowanej do budowy sieci kanalizacyjnej, liczbie stałych mieszkańców aglomeracji, liczbie osób czasowo przebywających w aglomeracji oraz przemyśle obsługiwanych przez sieć kanalizacyjną lub planowaną do budowy sieć kanalizacyjną oraz oczyszczalnię ścieków, a także o wskaźnikach koncentracji.

Tabela 1. Sieć istniejąca

| Lp. | Rodzaj sieci | Długość [km] | Liczba osób korzystających z istniejącej kanalizacji sanitarnej | | Liczba osób korzystających z istniejących zbiorników bezodpływowych i oczyszczalni przydomowych |
|-------|----------------------------|--------------|---|----------------------------|---|
| | | | Mieszkańcy | Osoby czasowo przebywające | |
| 1 | 2 | 3 | 4 | 5 | 6 |
| 1 | Sanitarna grawitacyjna | 119,1 | 24 369 | 230 | 534 |
| 2 | Sanitarna tłoczna | 87,9 | | | |
| 3 | Ogólnospławna grawitacyjna | 6 | | | |
| 4 | Ogólnospławna tłoczna | 4 | | | |
| Razem | | 217,00 | | | |

Tabela 2. Informacja o mieszkańcach, osobach czasowo przebywających w aglomeracji

| Gmina | Stali mieszkańcy aglomeracji 1 osoba = 1 RLM | Osoby czasowo przebywające na terenie aglomeracji – 1 miejsce noclegowe = 1 RLM | Przemysł (RLM – obliczona z ładunku) |
|-----------|---|---|--------------------------------------|
| Łapy | 20674 | 210 | 4236 |
| Poświętne | 2724 | 0 | 0 |
| Suraż | 992 | 20 | 0 |
| Wyszki | 513 | 0 | 0 |
| Razem | 24903 | 230 | 4236 |

W granicach aglomeracji nie ma planowanej do budowy nowej sieci kanalizacyjnej, w związku z czym nie ma podstaw do obliczania wskaźnika koncentracji.

4. Informacja o istniejących i planowanych do budowy oczyszczalniach ścieków, a w przypadku aglomeracji zakończonych końcowym punktem zrzutu ścieków komunalnych – informację, do której aglomeracji ścieki te będą odprowadzane, wraz z określeniem obciążenia oczyszczalni ścieków,

Nazwa oczyszczalni ścieków: Oczyszczalnia miejska w Łapach w ramach Zakładu Wodociągów i Kanalizacja w Łapach Sp. z o.o. w Łapach, spółka gminna

Lokalizacja oczyszczalni ścieków (adres): ul. Płonkowska 44, 18-100 Łapy

Dane kontaktowe (telefon, e-mail, fax): 85-715-2851, e-mail: oczyszczalnia@zwiklapy.pl, fax: 85-715-2851

Pozwolenie wodnoprawne na odprowadzanie ścieków z oczyszczalni do środowiska (data, znak, oznaczenie organu, termin ważności decyzji): 02.01.2017 rok . RŚ.6341.198.2016 ważne do 01.01.2027 r wydane przez Starostę Powiatu Białostockiego

Przepustowość oczyszczalni:

średnia dobową: [m³/d]: 5550

maksymalna dobową : [m³/d] 10000

maksymalna godzinowa [m³/h]: 541

maksymalna roczna [m³/rok]: 4 745 000

Projektowa wydajność oczyszczalni ścieków [RLM (po modernizacji przeprowadzonej w 2019 r..)]: 30533

Średnie obciążenie oczyszczalni [m³/d]: 4004

Ilość ścieków oczyszczonych w roku poprzednim [m³/rok]: 1 461 561

Typ oczyszczalni ścieków: PUB1 – oczyszczalnia biologiczna z podwyższonym usuwaniem związków azotu (N), fosforu (P) spełniająca standardy odprowadzanych ścieków dla aglomeracji ≥ 100 000 RLM

W granicach aglomeracji nie ma planowanej do budowy nowej oczyszczalni ścieków.

| Wartości wskaźników zanieczyszczeń ścieków surowych | | |
|---|---|-------|
| Wskaźnik | Wartość (średnioroczna z pomiarów 31.12.2019) | Uwagi |
| 1 | 2 | 3 |
| BZT ₅ [mgO ₂ /l] | 345 | |
| ChZT _{Cr} [mgO ₂ /l] | 2563 | |
| Zawiesina ogólna [mg/l] | 1630 | |
| Fosfor ogólny [mgP/l] | 19,965 | |
| Azot ogólny [mgN/l] | 99,95 | |
| Wartości wskaźników lub % redukcji zanieczyszczeń ścieków oczyszczonych | | |

| Wskaźnik | Wartość lub % redukcji zgodnie z pozwoleniem wodnoprawnym | Wartość (średnioroczna z pomiarów 31.12.2019) |
|--|---|---|
| 1 | 2 | 3 |
| BZT ₅ [mgO ₂ /l] | 99,13 | 3 |
| ChZT _{Cr} [mgO ₂ /l] | 98,97 | 26,33 |
| Zawiesina ogólna [mg/l] | 99,81 | 3,18 |
| Fosfor ogólny [mgP/l] | 96,34 | 0,73 |
| Azot ogólny [mgN/l] | 91,25 | 8,45 |
| Odbiornik ścieków oczyszczonych zgodnie z pozwoleniem wodnoprawnym: | | |
| Nazwa ciekłu: rzeka Awissa | | Kilometraż miejsca odprowadzania ścieków oczyszczonych: 130+370 m |
| Współrzędne geograficzne wylotu: szerokość 52°59'18'' długość 22°51'22'' | | |

5. Informacja o systemie gospodarki ściekowej

a) średnia dobową ilość ścieków komunalnych powstających na terenie aglomeracji oraz skład jakościowy tych ścieków

Ilość ścieków dostarczanych do oczyszczalni, zgodnie z danymi przedłożonymi w ostatnim sprawozdaniu z realizacji KPOŚK w 2019 r. : Suma 4004 [m³/d]

| Ilość ścieków komunalnych powstających na terenie aglomeracji w 2019 r. [m ³ /d]: 4004 | | |
|---|----------------------------------|-------|
| Wskaźnik | Wartość wskaźnika zanieczyszczeń | Uwagi |
| 1 | 2 | 3 |
| BZT ₅ [mgO ₂ /l] | 345 | |
| ChZT _{Cr} [mgO ₂ /l] | 2563 | |
| Zawiesina ogólna [mg/l] | 1630 | |
| Fosfor ogólny [mgP/l] | 19,965 | |
| Azot ogólny [mgN/l] | 99,95 | |

b) przepustowość istniejącej oczyszczalni ścieków w m³/d,

Przepustowość oczyszczalni:

średnia dobową: [m³/d]: 5550

maksymalna dobową : [m³/d] 10000

maksymalna godzinowa [m³/h]: 541

maksymalna roczna [m³/rok]: 4 745 000

c) ilość i skład jakościowy ścieków przemysłowych odprowadzanych przez zakłady do systemu kanalizacji zbiorczej,

Wykaz zakładów przemysłowych oraz określenie charakteru zakładów usługowych podłączonych do systemu kanalizacji zbiorczej:

1. Spółdzielnia Mleczarska w Łapach – ścieki mleczarskie, ilość- 285 m³/d
2. Masarnia „Duet” w Łapach, ścieki z masarni – 7 m³/d
3. Arka Druk – 6m³/d
4. WWK w Łapach – 7 m³/d
5. Krajowa Spółka Cukrownicza Oddział Łapy w Łapach – ścieki z cukrowni , ilość – 10,2m³/d
6. Rzeźnia Tadeusz Zajkowski – 5m³/d

Ilość ścieków przemysłowych |(powstających w zakładach przemysłowych i usługowych), odprowadzanych do kanalizacji w 2019 r. [m³/d] - **320,2**

| Wskaźnik | Wartość wskaźnika zanieczyszczeń | Ładunek zanieczyszczeń odprowadzany w ciągu doby [g/d] |
|--|----------------------------------|--|
| 1 | 2 | 3 |
| BZT ₅ [mgO ₂ /l] | 793,7 | 254 143 |
| ChZT _{Cr} [mgO ₂ /l] | 4580 | 1 466 516 |
| Zawiesina ogólna [mg/l] | 3000 | 960 600 |
| Fosfor ogólny [mgP/l] | 34,3 | 10 982,86 |
| Azot ogólny [mgN/l] | 144 | 46 108,8 |
| | | |

RLM przemysłu obliczona wg wzoru: $RLM = (BZT_5 \text{ (kg/d)}) / (0,06 \text{ (kg/Mk*doaba)})$

Rpm prz = 254,143 / 0,06 = 4236

d) nazwy zakładów, których podłączenie do kanalizacji zbiorczej jest planowane

W aglomeracji Łapy nie ma zakładów, których podłączenie do sieci kanalizacji zbiorczej jest planowane.

e) uzasadnienie określonej RLM aglomeracji,

Na uzasadnienie RLM aglomeracji składają się:

- RLM mieszkańców (wszystkich osób mieszkających w granicach aglomeracji) – 1 mieszkaniec = 1 RLM,
- RLM osób czasowo przebywających (liczba wszystkich zarejestrowanych miejsc noclegowych niezależnie od sposobu zagospodarowania ścieków) – 1 łóżko = 1 RLM,
- RLM z przemysłu–wyliczony tylko zakładów podłączonych lub planowanych do podłączenia do sieci kanalizacyjnej.

RLM mieszkańców 24 903 + RLM osób czas. przeb. w aglomeracji 230 + RLM przemysłu 4 236 = 29 369 RLM

Ładunek docelowo zbierany siecią=28 835 RLM

Procent skanalizowania = 28 835 / 29 369 * 100% = 98,18 %

f) ilość ścieków powstających na terenie aglomeracji nieobjętych systemem kanalizacji zbiorczej, gdzie zastosowano systemy indywidualne albo planuje się zastosowanie systemów indywidualnych lub innych rozwiązań zapewniających taki sam poziom ochrony środowiska jak w przypadku systemów kanalizacji zbiorczej,

Tereny pozostające w aglomeracji, ale nie uzbrojone w sieć kanalizacji sanitarnej posiadają oczyszczalnie przydomowe (15 mieszkańców), pozostali mieszkańcy aglomeracji w ilości 519 osób posiadają zbiorniki bezodpływowe.

Przy założeniu średniego zużycia wody na osobę na dobę równą 0,1m³/d Ilość ścieków na dobę = (519 os. + 15 os.) x 0,1m³/d= 53,4 m³/d

6. Strefy ochronne ujęć wody, zawierające oznaczenie aktów prawa miejscowego lub decyzji ustanawiających te strefy oraz zakazy, nakazy i ograniczenia obowiązujące na tych terenach

W granicach planowanej aglomeracji Łapy wyznaczono strefy ochronne ujęć wody na mocy poniższych aktów:

1. Pozwolenie wodnoprawne nr RŚ.6341.147.2015 z dn. 09.09.2015 r. ustalające strefę ochrony bezpośredniej mająca kształt koła o promieniu 8 m dla studni nr 1 i studni nr 2 – działka o nr geod. 154/5 Brzozowo Stare, gmina Poświętne;

Zgodnie z pozwoleniem wodnoprawnym na terenach ochrony bezpośredniej należy zapewnić:

- odprowadzanie wód opadowych, tak aby nie mogły dostawać się do urządzeń służących do poboru wody,

- zagospodarować teren zielenią,
- ograniczyć do niezbędnych potrzeb przebywanie osób niezatrudnionych stale przy urządzeniach pobierających wodę.
- teren ochrony bezpośredniej należy ogrodzić i oznaczyć tablicą informacyjną o ujęciu wody i zakazie wstępu osób nieupoważnionych.

2. Pozwolenie wodnoprawne nr RŚ.6341.215.2015 z dn. 31.12.2015 r. ustalające strefę ochrony bezpośredniej mająca kształt koła o promieniu 8 m dla studni nr 2 na działce o nr geod. 1332/2 obręb geodezyjny Łapy II i studni nr 6 – ul. Długa w Łapach, działka o nr geod. 550/1 obręb geodezyjny Łapy II;

Zgodnie z pozwoleniem wodnoprawnym na terenach ochrony bezpośredniej należy zapewnić:

- odprowadzanie wód opadowych, tak aby nie mogły dostawać się do urządzeń służących do poboru wody,
- zagospodarować teren zielenią,
- ograniczyć do niezbędnych potrzeb przebywanie osób niezatrudnionych stale przy urządzeniach pobierających wodę.
- teren ochrony bezpośredniej należy ogrodzić i oznaczyć tablicą informacyjną o ujęciu wody i zakazie wstępu osób nieupoważnionych.

3. Pozwolenie wodnoprawne nr RŚ.6341.215.2015 z dn. 31.12.2015 r. ustalające strefę ochrony bezpośredniej:

- mający kształt koła o promieniu 2 m dla studni nr 1A działka nr ewid. 1824/11 przy ul. Spółdzielczej – obręb geodezyjny Łapy I,
- w kształcie prostokąta o wymiarach 10.8 m x 10.4 m dla studni 3A działka nr ewid. 1278 przy ul. Armii Krajowej– obręb geodezyjny Łapy I
- w kształcie prostokąta o wymiarach 6.7 m x 6.0 m dla studni 4 działka nr ewid. 1063/3 przy ul. Śliskiej – obręb geodezyjny Łapy I
- w kształcie prostokąta o wymiarach 6.5 m x 5.4 m dla studni nr 5 działka nr ewid. 230/63 przy ul. Sikorskiego– obręb geodezyjny Łapy II

Zgodnie z pozwoleniem wodnoprawnym na terenach ochrony bezpośredniej należy zapewnić:

- odprowadzanie wód opadowych, tak aby nie mogły dostawać się do urządzeń służących do poboru wody,

- zagospodarować teren zielenią,

- ograniczyć do niezbędnych potrzeb przebywanie osób niezatrudnionych stale przy urządzeniach pobierających wodę.

- teren ochrony bezpośredniej należy ogrodzić i oznaczyć tablicą informacyjną o ujęciu wody i zakazie wstępu osób nieupoważnionych.

4. Decyzja nr BI.ZUZ.2.4100.10.2020.AK z dn. 05.02.2020 r. ustalająca strefę ochrony bezpośredniej mający kształt koła o promieniu 5 m dla studni nr SW-2 na działce o nr geod. 588/1 przy ul. Płonkowskiej, obręb geodezyjny Łapy I;

Zgodnie z decyzją dla strefy ochrony bezpośredniej wprowadzono następujące zakazy i nakazy:

- wody opadowe należy odprowadzać w sposób uniemożliwiający przedostanie się ich do urządzeń służących do poboru wody,

- zagospodarować teren zielenią,

- ścieki z urządzeń sanitarnych przeznaczonych do użytku dla osób zatrudnionych przy obsłudze urządzeń służących do poboru wody odprowadzać poza granicę terenu ochrony bezpośredniej

- ograniczyć do niezbędnych potrzeb przebywanie osób niezatrudnionych przy obsłudze urządzeń służących do poboru wody,

- teren ochrony bezpośredniej ogrodzić,

- umieścić na ogrodzeniu tablicę zawierającą informację o ustanowieniu strefy ochronnej i zakazie wstępu osób nieupoważnionych.

5. Pozwolenie wodnoprawne nr RŚ.6341.100.2012 z dn. 13.08.2012 r. ustalające strefę ochrony bezpośredniej mający kształt koła o promieniu 8 m dla studni nr 1 i nr 2 na działce o nr geod. 109 Daniłowo Małe, gmina Łapy, dla studni nr 3 na działce o nr geod. 108 Daniłowo Małe, gmina Łapy;

Zgodnie z pozwoleniem wodnoprawnym na terenach ochrony bezpośredniej należy zapewnić:

- odprowadzić wody opadowe w taki sposób, aby nie mogły przedostawać się do urządzeń służących do poboru wody,

- zagospodarować teren zielenią,

- ścieki z urządzeń sanitarnych przeznaczonych do użytku dla osób zatrudnionych przy obsłudze urządzeń służących do poboru wody odprowadzać poza granicę terenu ochrony bezpośredniej

- ograniczyć do niezbędnych potrzeb przebywanie osób niezatrudnionych stale przy urządzeniach pobierających wodę.

- teren ochrony bezpośredniej należy ogrodzić i oznaczyć tablicą informacyjną o zakazie wstępu osób nieupoważnionych.

6. Decyzja nr BI.ZUZ.2.4100.7.2018.KS z dn. 08.01.2019 r. ustalająca strefę ochrony bezpośredniej mający kształt koła o promieniu 8 m

- dla studni nr SW-1 na działce o nr geod. 71/8 Płonka Strumianka, gmina Łapy

- dla studni nr SW-2 na działce o nr geod. 70/2 Płonka Strumianka, gmina Łapy

Zgodnie z decyzją dla strefy ochrony bezpośredniej wprowadzono następujące zakazy i nakazy:

- wody opadowe należy odprowadzać w sposób uniemożliwiający przedostanie się ich do urządzeń służących do poboru wody,

- zagospodarować teren zielenią,

- ścieki z urządzeń sanitarnych przeznaczonych do użytku dla osób zatrudnionych przy obsłudze urządzeń służących do poboru wody odprowadzać poza granicę terenu ochrony bezpośredniej

- ograniczyć do niezbędnych potrzeb przebywanie osób niezatrudnionych przy obsłudze urządzeń służących do poboru wody,

- teren ochrony bezpośredniej ogrodzić,

- umieścić na ogrodzeniu tablicę zawierającą informację o ustanowieniu strefy ochronnej i zakazie wstępu osób nieupoważnionych.

7. Decyzja nr BI.ZUZ.2.4100.34.2019.IR z dn. 26.02.2020 r. ustalająca strefę ochrony bezpośredniej w formie czworokąta o wymiarach 29,5 x 33 m dla studni nr 1, nr 2 i nr 3 na działce o nr geod. 339/6 Uhowo, gmina Łapy;

Zgodnie z decyzją dla strefy ochrony bezpośredniej wprowadzono następujące zakazy i nakazy:

- wody opadowe należy odprowadzać w sposób uniemożliwiający przedostanie się ich do urządzeń służących do poboru wody,

- zagospodarować teren zielenią,

- ścieki z urządzeń sanitarnych przeznaczonych do użytku dla osób zatrudnionych przy obsłudze urządzeń służących do poboru wody odprowadzać poza granicę terenu ochrony bezpośredniej

- ograniczyć do niezbędnych potrzeb przebywanie osób niezatrudnionych przy obsłudze urządzeń służących do poboru wody,

- teren ochrony bezpośredniej ogrodzić,

- umieścić na ogrodzeniu tablicę zawierającą informację o ustanowieniu strefy ochronnej i zakazie wstępu osób nieupoważnionych.

8. Decyzja BI.ZUZ.2.4100.36.2018.AT z dnia 17.10.2018 r. ustalająca strefę ochrony bezpośredniej dla ujęcia wód podziemnych składających się z dwóch studni zlokalizowanych na działkach nr geod. 276/6 i 215/2 obręb Suraż, gmina Suraż

9. Pozwolenie wodnoprawne nr BI.ZUZ.2.4100.71.2019.KO z dnia 13.03.2020 Dyrektora Zarządu Zlewni w Białymstoku ustalające strefę ochrony na działce o nr geod. 102/22 w miejscowości Łapy-Łynki, gmina Łapy (Konekt Sp. z o.o.)

10. Pozwolenie wodnoprawne nr RL.IV.62230/5/04 z dnia 15.03.2004 r. Starosty Białostockiego na działce o nr geod. 1335 w Łapach, gmina Łapy (Spółdzielnia Mleczarska w Łapach)

11. Pozwolenie wodnoprawne nr RL.IV.62230/5/04 z dnia 15.03.2004 Starosty Białostockiego na działce o nr geod. 248/1 4 w Łapach, gmina Łapy (Spółdzielnia Mleczarska w Łapach)

12. Pozwolenie wodnoprawne nr RŚ.6341.104.2013 z dnia 09.10.2013 Starosty Białostockiego na działce o nr geod. 715/4 w Łapach, gmina Łapy (SPZOP w Łapach)

13. Pozwolenie wodnoprawne nr RŚ.II.62230-20/06 z dnia 28.08.2006 r. Starosty Białostockiego na działce o nr geod. 261/8 w Uhowie, gmina Łapy.

14. Pozwolenie wodnoprawne nr RŚ.6341.181.2012 2013/02/13 Starosty Białostockiego na działce o nr geod. 65/7 w Bokinach gmina Łapy (Zakład Wodociągów i Kanalizacji w Łapach)

15. Pozwolenie wodnoprawne nr RŚ.6341.180.2012 2013/04/15 Starosty Białostockiego na działce o nr geod. 30 w Pietkowie, gmina Poświętne (Lasy Państwowe Nadleśnictwo Rudka)

16. Pozwolenie wodnoprawne nr RŚ.II.62230-29/07 2007/06/15 Starosty Białostockiego na działce o nr geod. 45/2 w Wilkowie Nowym, gmina Poświętne

17. Pozwolenie wodnoprawne nr BI.ZUZ.2.4100.56.2018.KS 15.07.2019 Dyrektora Zarządu Zlewni w Białymstoku na działce o nr geod. 45/23 w Dzierżkach, gmina Poświętne (PGB Energetyka Sp. z o.o.)

18. Pozwolenie wodnoprawne nr BI.ZUZ.2.4100.9.2019 24.05.2019 Dyrektora Zarządu Zlewni w Białymstoku na działce o nr geod. 98/22 w Wyszkach, gmina Wyszki
19. Pozwolenie wodnoprawne nr BI.ZUZ.2.4100.9.2019 24.05.2019 Dyrektora Zarządu Zlewni w Białymstoku na działce o nr geod. 168/2 w Wyszkach, gmina Wyszki

Zgodnie z wyżej wymienionymi pozwoleniami wodnoprawnymi na terenach ochrony bezpośredniej wymienionych w pkt. 9 – 19 należy zapewnić:

1. Zakaz użytkowania gruntów do celów nie związanych z eksploatacją ujęcia wody.
2. Nakaz odprowadzania wód opadowych lub roztopowych w sposób uniemożliwiający przedostanie się ich do urządzeń służących do poboru wody.
3. Nakaz zagospodarowania terenu zielenią.
4. Nakaz odprowadzania poza granicę terenu ochrony bezpośredniej ścieków z urządzeń sanitarnych przeznaczonych do użytku dla osób zatrudnionych przy obsłudze urządzeń służących do poboru wody.
5. Nakaz ograniczenia wyłącznie do niezbędnych potrzeb przebywania osób niezatrudnionych przy obsłudze urządzeń służących do poboru wody.

7. Obszarach ochronnych zbiorników wód śródlądowych zawierające oznaczenie aktów prawa miejscowego ustanawiających te obszary oraz zakazy, nakazy i ograniczenia obowiązujące na tych obszarach,

W granicach planowanej aglomeracji Łapy nie ma wyznaczonych obszarów ochronnych zbiorników wód śródlądowych.

8. Formy ochrony przyrody, o których mowa w art. 6 ustawy z dnia 16 kwietnia 2004 r. o ochronie przyrody, zawierające nazwę formy ochrony przyrody oraz tytuł i miejsce ogłoszenia aktu prawnego tworzącego, ustanawiającego albo wyznaczającego formę ochrony przyrody, oraz informacje o obszarach mających znaczenie dla Wspólnoty znajdujących się na liście, o które mowa w art. 27 ust. 1 tej ustawy;

W granicach obszaru aglomeracji skanalizowanych i przewidzianych do skanalizowania obszarami prawnie chronionymi są:

- 1) **Narwiański Park Narodowy** wraz z jego strefą ochronną (otuliną) obejmujący rozległą zabagnioną pozostawioną w naturalnym stanie dolinę Narwi odznaczającą się rozbudowanym systemem koryt rzecznych, dużym bogactwem szaty roślinnej i fauny oraz wysokimi walorami naukowo-dydaktycznymi i turystycznymi. Podstawę prawną działania Narwiańskiego Parku Narodowego stanowi rozporządzenie Rady Ministrów z dnia 1.07.1996 r. (Dz. Ust. Nr 77, poz. 368).
- 2) **Obszar Europejskiej Sieci Ekologicznej Natura 2000**, która jest systemem ochrony zagrożonych składników różnorodności biologicznej kontynentu europejskiego, wdrażanym od 1992 r. w sposób spójny pod względem metodycznym i organizacyjnym na terytorium wszystkich państw członkowskich Unii Europejskiej.

W skład sieci Natura 2000 wchodzi dwa typy obszarów: obszary ptasie (obszary specjalnej ochrony ptaków): Bagienna Dolina Narwi, Dolina Górnej Narwi oraz obszary siedliskowe (specjalne obszary ochrony siedlisk): Bagna Narwiańskie, Ostoja w Dolinie Górnej Narwi.

Podstawą prawną jest:

- Dyrektywa Ptasia –Dyrektywy 2009/147/WE z 30.11.2009 w sprawie ochrony dzikiego ptactwa, stanowiącej wersję skonsolidowaną wcześniejszej dyrektywy EWG 79/409/EWG z .02.04.1979 o ochronie dziko żyjących ptaków (*Directive on the Conservation of Wild Birds*).
- Dyrektywa Siedliskowa –Dyrektywy 92/43/EWG w sprawie ochrony siedlisk przyrodniczych oraz dzikiej fauny i flory, będącej elementem prawa Unii Europejskiej.

3) **Obszar Chronionego Krajobrazu „Dolina Narwi”** powołany uchwałą Uchwała Nr XII/84/86 Wojewódzkiej Rady Narodowej w Białymstoku z dnia 29 kwietnia 1986 r. (Dz. Urz. Woj. Biał. Nr 12, poz. 128) zmiana: Rozporządzenie Wojewody Białostockiego Nr 6/98 z 20.05.1998 r. (Dz. Urz. Woj. Biał. Nr 10, poz. 50); Rozporządzenie Nr 15/04 Wojewody Podlaskiego z 16.09.2004 r. (Dz. Urz. Woj. Podl. Nr 142, poz. 1898) Rozporządzenie Nr 9/05 Wojewody Podlaskiego z 25.02.2005 r (Dz. Urz. Woj. Podl. Nr 54, poz. 722), Uchwała Nr XLIV/502/2010 Sejmiku Województwa podlaskiego z dn. 23.08.2010r.(Dz. Urz. Woj. Podl. z 2010r., Nr 236, poz. 2859), Uchwała Nr III/21/11 Sejmiku Województwa Podlaskiego z 10.01.2011r. (Dz. Urz. woj. Podl. z 2011r., Nr. 23, poz. 335) - Są to tereny odznaczające się mało zniekształconym środowiskiem, o zachowanej równowadze ekologicznej i wysokich walorach krajobrazu naturalnego. Dolina Narwi stanowi bardzo ważny obszar łącznikowy pomiędzy Puszczą Białowieską a Biebrzańskim Parkiem Narodowym i jest elementem krajowego systemu przyrodniczego.

Ponadto na terenach poszczególnych gmin występują pomniki przyrody oraz tereny objęte częściową ochroną:

Gmina Łapy

Na terenie Gmina Łapy znajdują się pomniki przyrody:

- 1 lipa drobnolistna o obwodzie 420 cm położona na terenie m. Łapy (Uchwała Nr XVIII/162 Prezydium WRN w B-stoku z dn. 18.06.1067 (Dz. Urz. WRN Nr 4, poz. 15)

Gmina Poświętne

Na terenie gminy do terenów objętych częściową ochroną należą przede wszystkim, znajdujące się w administracji Nadleśnictwa Rudka lasy ochronne tj. lasy stanowiące ostoje zwierząt i lasy wodochronne.

Na terenie gminy zlokalizowane są także pomniki przyrody:

- dąb szypułkowy w obrębie miejscowości Uroczysko – Siudymach o obwodzie pnia 726cm (Uchwała Prezydium WRN w Białymstoku Nr XXXVII/223 z dnia 24.08.1954, Dz. Urz. WRN z 1954, Nr 6, poz. 21);
- modrzew europejski (4 szt.) w obrębie miejscowości Pietkowo –park podworski, obwoły 168, 257, 290, 352 cm; (Uchwała Prezydium WRN w Białymstoku Nr XVIII/162 z dnia 18.06.1957, Dz. Urz. WRN z 1957, Nr 4, poz. 15)
- klon zwyczajny w obrębie miejscowości Pietkowo, obwód 308 cm (Rozporządzenie Nr 3/94 Woj. Biał. z 17.11.1994 Dz. Urz. Woj. Biał z 1994, Nr 18, poz. 93) ;
- lipy drobnolistna (4 szt.) w obrębie miejscowości Pietkowo: lipa drobnolistna o obwodzie pnia 480 cm, pień rozchodzi się na 2 pnie na wys. 1,5 m, grubszy rozchodzi się ponownie na wys. 3 m, korona dobrze wykształcona nieregularna, liczne zgrubienia na pniu, wyraźne napływy korzeniowe (Rozporządzenie Nr 1/98 Woj. Biał. z 10.03.1998 Dz. Urz. Woj. Biał z 1998, Nr 5, poz. 13), lipa drobnolistna 3 -pniowa o obwodzie pnia 311, 298 i 290 cm,(Rozporządzenie Nr 3/94 Woj. Biał. z 17.11.1994 Rozporządzenie Nr 3/94 Woj. Biał. z 17.11.1994), lipa drobnolistna o obwodzie pnia 348 cm, (Rozporządzenie Nr 3/94 Woj. Biał. z 17.11.1994 Dz. Urz. Woj. Biał z 1994, Nr 18, poz. 93), lipa drobnolistna o obwodzie pnia 305 cm (Rozporządzenie Nr 3/94 Woj. Biał. z 17.11.1994 Dz. Urz. Woj. Biał z 1994, Nr 18, poz. 93).

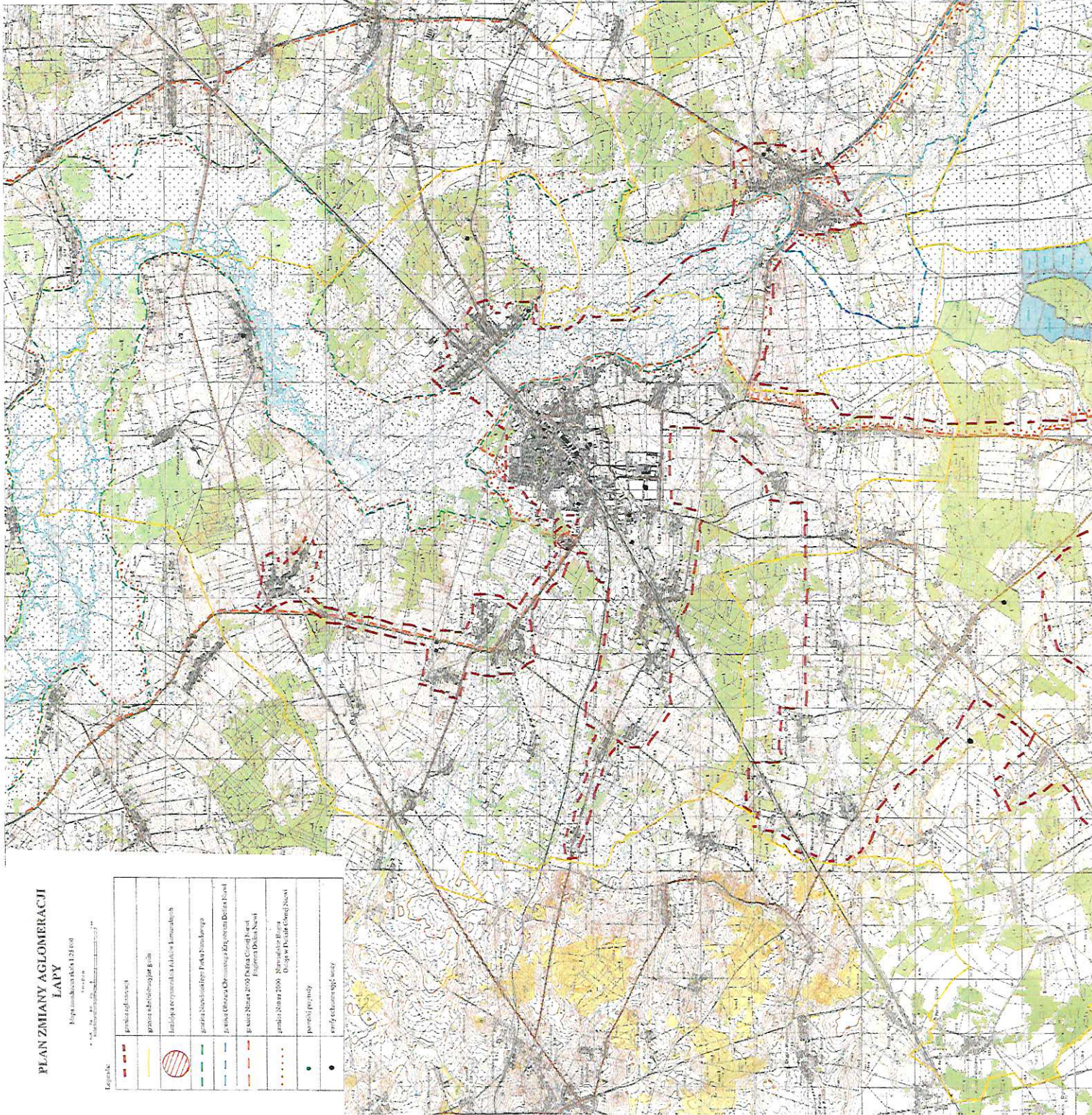
Poza wymienionymi wcześniej pomnikami przyrody, należy zwrócić również uwagę na ciekawą roślinność występującą w podworskim parku w miejscowości Pietkowo. Park ten

objęty jest ochroną wojewódzkiego konserwatora zabytków. Rosną tam, między innymi liczne okazy drzew i krzewów

ARKUSZ 1

Załącznik nr 2

do uchwały nr XXV/237/20
Rady Miejskiej w Łapach
z dnia 08 grudnia 2019 r.



PLAN ZMIANY AGLOMERACJI ŁAPY

Mapa wykonana w skali 1:25 000
Data: 12.12.2019

Legenda

| | |
|--|--|
| | granica administracyjna |
| | granica administracyjna dla gmin |
| | tereny przeznaczone do zabudowy komunalnej |
| | granice szkodliwych terenów burzliwych |
| | zrębniki obrębów: Chłopskiego Miasta, Dzielna Karczka |
| | granice obszarów: 2014 Droga, 2014 Obszar Burzliwy, 2014 Inwestycyjny (Działka Nowa) |
| | granice obszarów: 2010 Stara, 2010 Nowa, 2010 Obszar Burzliwy |
| | punkt graniczny |
| | punkt administracyjny |

