

BURMISTRZ ŁAP

PROGNOZA ODDZIAŁYWANIA NA ŚRODOWISKO

P R O J E K T U

MIEJSCOWEGO PLANU ZAGOSPODAROWANIA PRZESTRZENNEGO
CZĘŚCI OBSZARU MIASTA ŁAPY
POŁOŻONEGO W REJONIE ULICY WODOCIĄGOWEJ

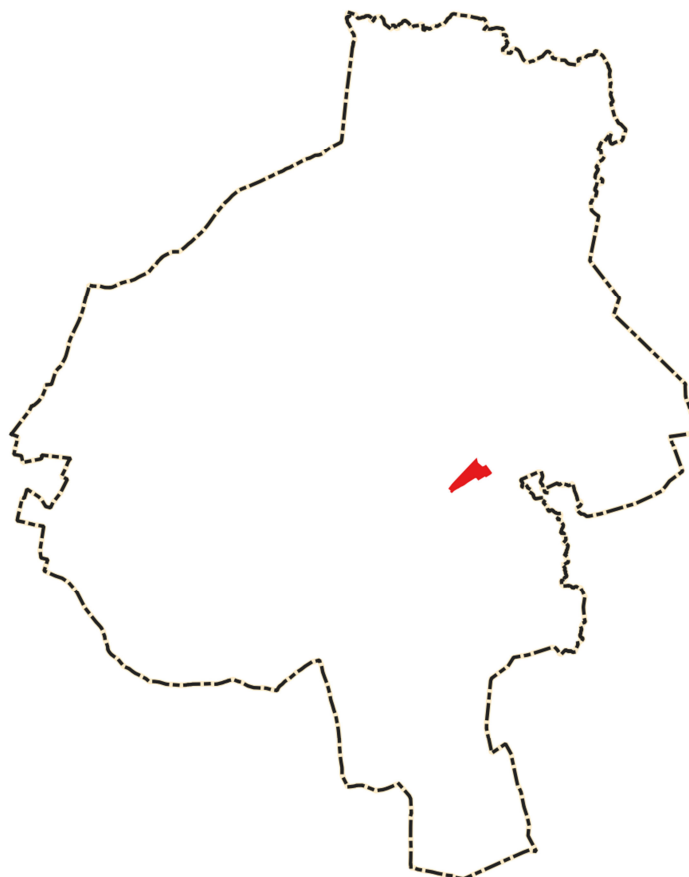
Łapy 2024

1.	Informacje o zawartości, głównych celach projektu studium oraz jego powiązaniach z innymi dokumentami	3
1.1.	Podstawa prawna i informacje o zawartości	3
1.2.	Główne cele projektu studium i jego powiązania z innymi dokumentami	4
2.	Informacje o metodach zastosowanych przy sporządzaniu prognozy	10
3.	Propozycje dotyczące przewidywanych metod analizy skutków realizacji postanowień projektowanego dokumentu oraz częstotliwości jej przeprowadzania	11
4.	Informacje o możliwym transgranicznym oddziaływaniu na środowisko.....	12
5.	Streszczenie w języku niespecjalistycznym	12
6.	Istniejący stan środowiska oraz potencjalne zmiany tego stanu w przypadku braku realizacji projektowanego dokumentu.....	14
6.1.	Potencjalne zmiany stanu środowiska w przypadku braku realizacji projektowanego dokumentu.....	24
7.	Stan środowiska na obszarach objętych przewidywanym znaczącym oddziaływaniem ..	24
8.	Istniejące problemy ochrony środowiska istotne z punktu widzenia realizacji projektowanego dokumentu, w szczególności dotyczące obszarów podlegających ochronie na podstawie ustawy z dnia 16 kwietnia 2004 r. o ochronie przyrody	24
9.	Cele ochrony środowiska ustanowione na szczeblu międzynarodowym, wspólnotowym i krajowym, istotne z punktu widzenia projektowanego dokumentu oraz sposoby, w jakich te cele i inne problemy środowiska zostały uwzględnione podczas opracowywania dokumentu	26
10.	Przewidywane znaczące oddziaływania, w tym oddziaływanie bezpośrednie, pośrednie, wtórne, skumulowane, krótkoterminowe, średnioterminowe i długoterminowe, stałe i chwilowe oraz pozytywne i negatywne, na cele i przedmioty ochrony obszaru NATURA 2000 oraz integralność tego obszaru oraz na środowisko.....	26
11.	Rozwiązania mające na celu zapobieganie, ograniczanie lub kompensację przyrodniczą negatywnych oddziaływań na środowisko, mogących być rezultatem realizacji projektowanego dokumentu realizacji projektowanego dokumentu	33
12.	Rozwiązania alternatywne do rozwiązań zawartych w projektowanym dokumencie wraz z uzasadnieniem ich wyboru oraz opis metod dokonania oceny prowadzącej do tego wyboru albo wyjaśnienie braku rozwiązań alternatywnych, w tym wskazania napotkanych trudności wynikających z niedostatków techniki lub luk we współczesnej wiedzy	34
	Wykaz źródeł.....	37
	Załącznik nr 1 – Oświadczenie autora prognozy	

1. Informacje o zawartości, głównych celach projektu planu oraz jego powiązaniach z innymi dokumentami

1.1. Podstawa prawna i informacje o zawartości

Projekt planu sporządzono na podstawie Uchwały Nr LXXII/570/23 Rady Miejskiej w Łapach z dnia 18 września 2023 r. w sprawie przystąpienia do sporządzenia miejscowego planu zagospodarowania przestrzennego części obszaru miasta Łapy położonego w rejonie ulicy Wodociągowej. Opracowaniem objęto obszar 21 ha, leżący między linią kolejową relacji Warszawa-Białystok, ulicami Wodociągową i Nilskiego-Łapińskiego oraz granicą Narwiańskiego Parku Narodowego. Jego lokalizację przedstawiono poniżej:



Rys. 1 Obszar opracowania na tle granic administracyjnych gminy Łapy

Na obszarze objętym projektem planu wyznaczono tereny, którym przypisano symbole:

- **MNW** - teren zabudowy mieszkaniowej jednorodzinnej wolnostojącej;
- **U** – zabudowa usługowa;
- **UW** – teren usług handlu wielkopowierzchniowego;
- **P** – teren produkcji;
- **KDZ** – teren drogi zbiorczej;
- **KDL** - teren drogi lokalnej;
- **KR** – teren komunikacji drogowej wewnętrznej;
- **IE** – teren elektroenergetyki;
- **ZP** – teren zieleni urządzonej;
- **ZD** – teren ogrodów działkowych.

W dokumencie określono jednocześnie warunki zagospodarowania i zabudowy terenu, w tym również ustalono zasady ochrony środowiska, przyrody i krajobrazu.

Teren dla którego sporządza się projekt objęty był już miejscowym planem zagospodarowania przestrzennego (uchwała nr XVI/107/03 Rady Miejskiej w Łapach z dnia 30 grudnia 2003 r.). Jest to akt obecnie obowiązujący, choć opracowany na podstawie nieobowiązującej ustawy o zagospodarowaniu przestrzennym z 1994 r. Przedmiotowe tereny przeznaczono wcześniej w większości pod działalność produkcyjną, a także usługową, ogródki działkowe, tereny urządzeń i usług transportowych oraz tereny komunikacji kolejowej.

1.2. Główne cele projektu i jego powiązania z innymi dokumentami

Głównym celem opracowania dokumentu jest przyjęcie rozwiązań projektowych zgodnych ze studium uwarunkowań i kierunków zagospodarowania przestrzennego z 2023 r., a także określenie zasad jego użytkowania zgodnie z obowiązującymi przepisami.

Przeznaczenie terenów w omawianym dokumencie w niewielkim stopniu odbiega od przeznaczenia określonego w obowiązującym planie z 2003 r. Oprócz dostosowania jego treści do obowiązujących przepisów konieczne jest również określenie przebiegu obszaru szczególnego zagrożenia powodzią. Zmianą względem dokumentu poprzedniego jest również dopuszczenie realizacji zabudowy handlowej powyżej 2000 m².

Poniżej przedstawiono najważniejsze zasady i założenia dokumentów powiązanych z projektem planu miejscowego oraz informacje na temat zakresu powiązania dokumentów i sposobu w jakim zostały uwzględnione.

Studium uwarunkowań i kierunków zagospodarowania przestrzennego gminy Łapy

Studium uwarunkowań i kierunków zagospodarowania przestrzennego jest podstawowym dokumentem określającym ogólną politykę przestrzenną gminy oraz zasady zagospodarowania. Ma charakter aktu kierownictwa wewnętrznego i chociaż nie stanowi prawa miejscowego, wiąże władze gminy przy sporządzaniu planów miejscowych.

Obowiązujące studium gminy Łapy zatwierdzono uchwałą Nr LXV/519/23 Rady Miejskiej w Łapach z 24 lutego 2023 roku.

W studium w sposób syntetyczny zebrano najważniejsze informacje dotyczące gminy i określono perspektywiczne kierunki i politykę zagospodarowania przestrzennego.

W związku z brakiem planu ogólnego, ustalenia studium są wiążące dla nowo opracowywanych planów miejscowych. W związku z czym przedmiotowy plan jest z dokumentem ściśle powiązany i w całości zgodnym z jego ustaleniami – co wymagane jest przepisami o planowaniu i zagospodarowaniu przestrzennym.

Ramowa Dyrektywa Wodna

Dyrektywa ustanawiająca ramy wspólnotowego działania w dziedzinie gospodarowania wodami, będąca wynikiem wieloletnich prac Wspólnot Europejskich zmierzających do lepszej ochrony wód poprzez wprowadzenie wspólnej polityki, opartej na przejrzystych, efektywnych i spójnych ramach legislacyjnych. Zobowiązuje państwa członkowskie do racjonalnego wykorzystywania i ochrony zasobów wodnych w myśl zasady zrównoważonego rozwoju.

Zapisy RDW wprowadzają system planowania gospodarowania wodami w podziale na obszary dorzeczy. Dla potrzeb osiągnięcia dobrego stanu wód opracowane zostały Plany gospodarowania wodami na obszarach dorzeczy oraz Program wodno-środowiskowy kraju. Dyrektywa wskazuje na konieczność dalszego integrowania ochrony i zrównoważonego gospodarowania wodą z innymi dziedzinami polityk wspólnotowych.

Cele dyrektywy związane są z projektem dokumentu w związku z potencjalnym oddziaływaniem obiektów, których realizację dopuszcza projektowany plan, a mianowicie obiektów

przemysłowych i usługowych, w tym w częściowym zasięgu obszaru szczególnego zagrożenia powodzią. Dlatego też podczas prac projektowych rozważono wystarczalność dotychczasowych zapisów w zakresie ochrony środowiska wodnego w kontekście przedmiotowego dokumentu.

Strategiczny plan adaptacji dla sektorów i obszarów wrażliwych na zmiany klimatu do roku 2020 z perspektywą do roku 2030

Pierwszy dokument strategiczny, który bezpośrednio dotyczy kwestii adaptacji do zachodzących zmian klimatu.

Głównym celem SPA2020 jest zapewnienie zrównoważonego rozwoju oraz efektywnego funkcjonowania gospodarki i społeczeństwa w warunkach zmieniającego się klimatu. W dokumencie wskazano priorytetowe kierunki działań adaptacyjnych, które należy podjąć do 2020 roku w najbardziej wrażliwych na zmiany klimatu obszarach, takich jak: gospodarka wodna, rolnictwo, leśnictwo, różnorodność biologiczna, zdrowie, energetyka, budownictwo i gospodarka przestrzenna oraz obszary zurbanizowane, transport, obszary górskie i strefy wybrzeża.

Z perspektywy projektowanego dokumentu wyjątkowo istotny jest kierunek działań 1.5 – adaptacja do zmian klimatu w gospodarce przestrzennej i budownictwie. Wskazuje on działania konieczne do przygotowania polskiej przestrzeni do nowych uwarunkowań klimatycznych i zjawisk z nimi związanych. Proponuje się m.in. objęcie całego kraju skutecznym systemem planowania przestrzennego, zapewniającym właściwe i zrównoważone wykorzystanie terenów, z udziałem narzędzi informatycznych. Jednocześnie, w sektorze budownictwa konieczne będzie uwzględnienie potencjalnego oddziaływania zjawisk ekstremalnych spowodowanych zmianami klimatu.

Realizacja tych działań w kontekście projektu planu polegała na określeniu przydatności terenów do planowanego przeznaczenia w oparciu o rozpoznanie uwarunkowań naturalnych i zapisy opracowania ekofizjograficznego oraz rozważenie wystąpienia zjawisk ekstremalnych, które mogłyby zagrażać przyszłemu funkcjonowaniu obiektów i elementów infrastruktury.

Pakiet klimatyczno-energetyczny

Pakiet klimatyczno-energetyczny to szereg rozwiązań legislacyjnych przyjętych 17 grudnia 2008 r. zmierzających do kontrolowania i ograniczania emisji gazów cieplarnianych na terenie UE. Pakiet zakłada redukcję o 20% emisji gazów cieplarnianych w UE w stosunku do roku 1990, 20% udział energii odnawialnej w zużyciu energii ogółem, 20% wzrost efektywności energetycznej.

Założenia projektu planu w małym stopniu związane są z celami dokumentu. Związane jest to z jego niewielkim przestrzennym zasięgiem. Skala przedsięwzięć powiązanych z oddziaływaniem na klimat, które będą mogły być realizowane w oparciu o plan, jest bardzo niewielka. Skutki ich funkcjonowania nie będą miały wpływu na bilans energetyczny regionu.

Strategia Rozwoju Województwa Podlaskiego do 2030 roku

Jest to kolejna aktualizacja najważniejszego dokumentu strategicznego określającego kierunki rozwoju województwa podlaskiego. Strategia stanowi odpowiedź na zmiany w sytuacji społeczno-gospodarczej regionu i wpisuje się w harmonogram przygotowań do kolejnej perspektywy finansowej UE.

Hasłem przewodnim dokumentu jest *Ambitne Podlaskie*, a strategiczne cele rozwoju regionu skupiają się wokół dynamicznie rozwijającej się gospodarki, zasobnych mieszkańców i współpracy z partnerami w kraju i za granicą. Wskazano, że należy rozwijać postawy

przedsiębiorcze w województwie, wspierać rozwój firm, innowacje w firmach, ekologiczne formy produkcji, technologie gospodarki w obiegu zamkniętym, działać na rzecz ochrony wartości przyrodniczych województwa także np. poprzez retencję wód.

Zapisy Strategii mają wpływ na przyszły program regionalny, kontrakt z rządem, na wszelkie dokumenty rozwojowe w województwie (w tym plany rozwoju poszczególnych sektorów: transportu, zdrowia, polityki społecznej, na strategię samorządowe).

Nacisk położono na wykorzystanie potencjałów rozwojowych i niwelowanie słabości różnych części województwa, głównie poprzez rozwój oddolnych inicjatyw lokalnych i formułowane przez nie cele odzwierciedlające specyfikę danego terytorium. Ich wyrazem w odniesieniu do gminy Łapy jest zakres projektowanego planu.

Plan Zagospodarowania Przestrzennego Województwa Podlaskiego

Celem strategicznym dokumentu jest zrównoważone zagospodarowanie przestrzeni województwa podlaskiego, sprzyjające rozwojowi społeczno-gospodarczemu, spójności społecznej i terytorialnej, konkurencyjności oraz wykorzystaniu potencjału przyrodniczego, kulturowego i położenia przygranicznego.

W dokumencie sformułowano również szereg celów cząstkowych, wśród których w kontekście projektu planu istotnymi są „Wzmocnienie spójności województwa w procesie zrównoważonego terytorialnie rozwoju i modernizacji zagospodarowania przestrzennego obszarów wiejskich z wykorzystaniem ich potencjału wewnętrznego, specjalizacji regionalnej i położenia przygranicznego” oraz „Osiągnięcie i utrzymanie wysokiej jakości środowiska przyrodniczego województwa, w tym sieci ekologicznej, walorów dziedzictwa kulturowego i krajobrazowych oraz racjonalne użytkowanie ich zasobów”. Dokument realizuje je poprzez wyznaczenie zasad ochrony, kierunków rozwoju infrastruktury, a także ustalenie zasad zagospodarowania.

Plan Gospodarki Odpadami Województwa Podlaskiego na lata 2016-2022

Zakres dokumentu dotyczy odpadów wytworzonych na obszarze województwa oraz przywożonych na jego obszar, w tym odpadów komunalnych, odpadów ulegających biodegradacji, odpadów opakowaniowych i odpadów niebezpiecznych.

Program wymienia szereg celów w odniesieniu do poszczególnych grup odpadów, do których należą m.in.:

1. w kwestii odpadów komunalnych:
 - zmniejszenie ilości powstających odpadów,
 - planowanie systemów zagospodarowania odpadów w regionach zgodnych z hierarchią sposobów postępowania z odpadami,
 - zwiększenie ilości zbieranych selektywnie odpadów niebezpiecznych występujących w strumieniu odpadów komunalnych,
 - zaprzestanie składowania odpadów ulegających biodegradacji selektywnie zebranych,
 - zaprzestanie składowania zmieszanych odpadów komunalnych bez przetworzenia,
 - ograniczenie liczby miejsc nielegalnego składowania odpadów komunalnych,
 - do końca 2021 r. wprowadzenie we wszystkich gminach w województwie systemów selektywnego odbierania odpadów zielonych i bioodpadów (cel szczegółowy)

2. W kwestii pozostałych odpadów:

- zwiększenie świadomości wśród inwestorów oraz podmiotów wytwarzających odpady z budowy, remontów i demontażu obiektów budowlanych oraz infrastruktury drogowej na temat należytego postępowania ze strumieniem w/w odpadów, w szczególności w zakresie selektywnego zbierania oraz recyklingu,
- całkowite zaniechanie składowania osadów ściekowych.

Zapisy dokumentu będą istotne podczas realizacji zamierzeń wynikających z ustalonego zagospodarowania terenów, czyli zagęszczania zabudowy mieszkaniowej, a także przy realizacji towarzyszącej infrastruktury technicznej. Podczas prac należy podjąć środki służące zapobieganiu wytwarzania odpadów. Funkcjonowanie zabudowy mieszkaniowej związane jest z wytwarzaniem odpadów, które są gromadzone i zagospodarowywane zgodnie z zasadami gospodarki odpadami komunalnymi w gminie. Dodatkowo plan zawiera ustalenia w zakresie systemu usuwania odpadów stałych, zmierzające do realizacji celów wskazanych w dokumencie.

Opracowanie ekofizjograficzne podstawowe

Opracowanie ekofizjograficzne sporządzone zostało na potrzeby zmiany studium i planów miejscowych. Jego celem jest rozpoznanie cech poszczególnych elementów przyrodniczych i ich wzajemnych powiązań oraz kompleksowa ocena warunków i funkcjonowania środowiska przyrodniczego (abiotycznego i biotycznego) głównie pod kątem określenia (wskazania) naturalnych predyspozycji do kształtowania struktury funkcjonalno-przestrzennej obszaru gminy oraz możliwości rozwoju i ograniczeń dla różnych rodzajów użytkowania i form zagospodarowania terenu.

Dokument wskazuje, że dążyć należy do ochrony powierzchni i warunków wodnych elementów struktury ekologicznej, czyli lasów, dolin rzek, wód powierzchniowych, gleb murszowych, torfowych i murszowo-torfowych oraz gruntów przesuszonych.

Po uwzględnieniu cech podstawowych elementów środowiska w dokumencie dokonano oceny warunków ekofizjograficznych wraz z wnioskami dla wyodrębnionych terenów, a następnie wymieniono wytyczne ekofizjograficzne do kształtowania struktury funkcjonalno-przestrzennej dla jej poszczególnych elementów.

Przedmiotowe tereny zakwalifikowano w większości do zurbanizowanych obszarów przemysłowych, magazynowych i kolejowych. Opracowanie nie wskazuje na występowanie na terenie tym chronionych gatunków roślin, zwierząt i grzybów. Ograniczenia w zabudowie związane są z położeniem w części w zasięgu obszaru szczególnego zagrożenia powodzią.

Plan rozwoju lokalnego miasta iminy Łapy na lata 2016-2020

Jest to zwięzły dokument przedstawiający uwarunkowania gospodarcze gminy, ich analizę, a także wskazuje obszary strategiczne, przedstawia działania rozwoju lokalnego, możliwości ich finansowania i system wdrażania.

Celem ogólnym dokumentu jest *dynamiczny rozwój Gminy Łapy w zakresie gospodarczym, społecznym i infrastrukturalnym*.

Dokument wskazuje szereg działań do planowanych podjęcia w najbliższej perspektywie czasowej. Część z nich (np. zabezpieczenie terenów pod działania związane z infrastrukturą i terenów inwestycyjnych) związana jest bezpośrednio z problematyką gospodarowania przestrzenią, a jej wyrazem są rozwiązania projektowe zastosowane w projekcie planu.

Program Ochrony Środowiska dla Gminy Łapy na lata 2017 - 2020 z perspektywą do 2024 roku

Celem opracowania i uchwalenia gminnego programu ochrony środowiska jest realizacja przez gminę polityki ochrony środowiska, zbieżnej z założeniami najważniejszych dokumentów strategicznych i programowych.

W ramach Programu Ochrony Środowiska dla Gminy Łapy na lata 2017-2020 z perspektywą do 2024 roku:

- oceniono stan środowiska naturalnego i przeanalizowano zagrożenia i problemy poszczególnych komponentów środowiska;
- określono cele, kierunki interwencji oraz zadania, zmierzające do poprawy stanu środowiska;
- przedstawiono harmonogram rzeczowo-finansowy realizacji zadań ujętych w opracowaniu.

W ramach 10 obszarów interwencji, wyznaczono 18 celów. Realizacji tych założeń posłużyć mają działania podejmowane w 58 kierunkach interwencji. Łącznie wyznaczono 105 zadań. Do celów programu szczególnie związanych z projektem planu należą:

- Ograniczenie emisji hałasu
- Ochrona przed polami elektromagnetycznymi
- Ograniczenie ryzyka powodziowego i przeciwdziałanie suszy deficytowi wody, jako adaptacja do zmieniających się warunków klimatycznych
- Zapewnienie właściwego sposobu użytkowania powierzchni ziemi
- Zachowanie różnorodności biologicznej, poprzez przywracanie /utrzymanie właściwego stanu ochrony siedlisk i gatunków
- Ochrona krajobrazu naturalnego i kulturowego

Krajowy Program Oczyszczania Ścieków Komunalnych

Program ten uchwalono w roku 2003. KPOŚK stanowi wykaz aglomeracji, które muszą zostać wyposażone w systemy kanalizacji zbiorczej i oczyszczalnie ścieków w terminach określonych w Programie. Do chwili obecnej przeprowadzono sześć jego aktualizacji w latach: 2005, 2009, 2010, 2015, 2017 i 2022. Dokument jest podstawowym instrumentem wdrożenia postanowień dyrektywy 91/271/EWG dotyczących oczyszczania ścieków komunalnych.

Zgodnie z dokumentem aglomeracja „Łapy” obejmuje gminy: Łapy, Poświętne, Suraż i Wyszki, przy czym w aglomeracji tej ujęte zostały tylko niektóre z miejscowości w niej zlokalizowane. Teren opracowania, ze względu na położenie w granicach administracyjnych miasta Łapy, zawiera się w aglomeracji.

IV (obecna) aktualizacja KPOŚK nie określa dla aglomeracji Łapy niezbędnych przedsięwzięć w zakresie budowy i modernizacji urządzeń kanalizacyjnych, w związku z czym brak jest powiązań inwestycyjnych z dokumentem.

Program Ochrony Powietrza dla strefy podlaskiej

Program Ochrony Powietrza dla strefy podlaskiej opracowywany na podstawie ocen jakości powietrza w strefach, podczas których stwierdzono przekroczenie poziomów dopuszczalnych zanieczyszczeń. Zakres dokumentu zależny jest zatem od występujących przekroczeń. Obecnie program zawiera wskazania w zakresie ograniczania benzo(a)pirenu oraz pyłów zawieszonych PM10 i PM2,5.

Celem dokumentu jest osiągnięcie dopuszczalnych poziomów substancji w powietrzu oraz pułapu stężenia ekspozycji poprzez przedstawienie listy kierunków i zakresu działań krótkoterminowych.

Podstawowe działanie dotyczyło ograniczenia emisji substancji z procesu wytwarzania energii cieplnej dla potrzeb ogrzewania i przygotowania ciepłej wody w lokalach mieszkalnych, handlowych, usługowych oraz użyteczności publicznej w miastach na prawach powiatu (w tym miasta Łomży), miastach siedzibach powiatów strefy podlaskiej oraz w mieście Łapy.

Działanie podstawowe realizowane jest poprzez następujące działania szczegółowe:

- a) podłączenie do sieci ciepłowniczej i likwidację innego sposobu ogrzewania,
- b) wymianę ogrzewania węglowego na elektryczne,
- c) wymianę starych kotłów węglowych na nowe zasilane ręcznie,
- d) wymianę starych kotłów węglowych na nowe zasilane automatycznie,
- e) wymianę kotłów węglowych na kotły opalane biomasą zasilane automatycznie,
- f) wymianę kotłów węglowych na kotły opalane pelletem zasilane automatycznie,
- g) wymianę ogrzewania węglowego na gazowe,
- h) wymianę ogrzewania węglowego na olejowe,
- i) wymianę ogrzewania węglowego na pompę ciepła.

Miejscowe plany zagospodarowania przestrzennego w swoim zakresie nie narzucają rodzaju ogrzewania budynków – ustalenie to pozostaje poza zakresem dokumentu. W związku z tym powiązanie w tym zakresie nie występuje.

Program Ochrony Powietrza dla strefy podlaskiej wymienia ponadto kierunki działań możliwe do podjęcia, które będą skutkować redukcją poziomów substancji w powietrzu. W zakresie planowania przestrzennego wymieniono tutaj:

- uwzględnianie w studiach uwarunkowań i kierunków zagospodarowania przestrzennego oraz w miejscowych planach zagospodarowania przestrzennego sposobów zabudowy i zagospodarowania terenu umożliwiających ograniczenie emisji pyłów poprzez działania polegające na:
 - ustalaniu minimalnego współczynnika zieleni na poziomie 20% w obrębie zabudowy mieszkaniowej i usługowej,
 - wprowadzaniu zieleni ochronnej i urządzonej oraz niekubaturowe zagospodarowanie przestrzeni publicznych miast (place, skwery),
 - tworzenie tzw. zielonej infrastruktury,
 - tworzenie „zielonych” miejsc wypoczynku dla dzieci i osób starszych,
 - zachowaniu istniejących terenów zieleni i wolnych od zabudowy celem lepszego przewietrzania miast,
 - ustalaniu sposobu zaopatrzenia w ciepło z zaleceniem instalowania ogrzewania niskoemisyjnego w nowo planowanej zabudowie,
 - zalecanie podłączania nowych obiektów do sieci ciepłowniczej w rejonach objętych centralnym systemem ciepłowniczym,
 - modernizowaniu układu komunikacyjnego celem przeniesienia ruchu poza ścisłe centra miast,
 - reorganizacji układu komunikacyjnego oraz wprowadzeniu stref ograniczających ruch samochodowy w ścisłych centrach miast,
 - zapewnieniu obsługi transportem zbiorowym na etapie tworzenia planów miejscowych i wydawania decyzji o warunkach zabudowy,
- w decyzjach środowiskowych dla budowy i przebudowy dróg:

- zalecenie stosowania wzdłuż ciągów komunikacyjnych pasów zieleni w pasach drogowych (z roślin o dużych zdolnościach fitoremediacyjnych) oraz późniejszego dbania o ich dobry stan jakościowy,
 - zalecenie stosowania ekranów akustycznych pochłaniających typu „zielona ściana” zamiast najczęściej stosowanych ekranów odbijających,
 - planowanie rozbudowy miast w sposób zapobiegający zbytniemu „rozlewaniu się miast”.
-
- Dla realizacji celu w odniesieniu do Łap określono kierunki polityki przestrzennej w zakresie ochrony powietrza zakładające utrzymanie lub poprawę jakości powietrza i zapewnienie mieszkańcom odpowiedniej jego jakości obejmujące szereg działań modernizacyjnych, inwestycji oraz rozwiązań planistycznych, które powinny być uwzględniane przy tworzeniu miejscowych planów zagospodarowania przestrzennego.

W zakresie określonym granicami, funkcją i własnością terenów, projektowany plan zachowuje zgodność z kierunkami Programu Ochrony Powietrza.

Narodowy Program Rozwoju Gospodarki Niskoemisyjnej

Jest to dokument z 2015 r. określający szczegóły realizacji jednego z kierunków zmiany modelu gospodarczego – czyli transformacji niskoemisyjnej. Celem głównym NPRGN jest rozwój gospodarki niskoemisyjnej przy zapewnieniu zrównoważonego rozwoju kraju. Dokument określa także szereg celów szczegółowych oraz działań koniecznych do ich realizacji. W kontekście projektowanego dokumentu i wymienionych obszarów interwencji powiązanie dokumentów nie występuje.

Gmina Łapy nie posiada obowiązującej strategii rozwoju.

2. Informacje o metodach zastosowanych przy sporządzaniu prognozy

Prognoza oddziaływania na środowisko sporządzona została dla miejscowego planu zagospodarowania przestrzennego części obszaru miasta Łapy położonego w rejonie ulicy Wodociągowej. Opracowaniem objęto obszar około 21 hektarów, a zawartość dokumentu dostosowano do art. 10 ustawy o planowaniu i zagospodarowaniu przestrzennym.

Prognozę oddziaływania na środowisko sporządzono na podstawie uchwały nr LXXII/570/23 Rady Miejskiej w Łapach z dnia 18 września 2023 r. i opracowano zgodnie z art. 51, 52 i art. 53 ustawy z dnia 3 października 2008 r. o udostępnianiu informacji o środowisku i jego ochronie, udziale społeczeństwa w ochronie środowiska oraz ocenach oddziaływania na środowisko tj. procedury określonej w Dziale IV wyżej wymienionej ustawy.

Zakres i stopień szczegółowości niniejszego opracowania został uzgodniony przez:

- Państwowego Powiatowego Inspektora Sanitarnego w Białymstoku pismem znak NZ.0522.7.2024 z dnia 8.02.2024 r.
- Regionalnego Dyrektora Ochrony Środowiska w Białymstoku pismem znak WPN.411.1.4.2024.MS2 z dnia 14.02.2024 r.

W prognozie uwzględniono informacje zawarte w dostępnych dokumentach i opracowaniach oraz programach zawierających zadania służące do realizacji celów ponadlokalnych

na obszarze objętym studium, a także prognozy oddziaływania na środowisko dokumentów powiązanych. Do oceny relacji między człowiekiem a środowiskiem zastosowano głównie metodę analityczno-porównawczą. Dla zbadania stanu środowiska wykorzystano materiały archiwalne uzupełnione i zaktualizowane na podstawie informacji udostępnianych przez organy administracji oraz analiz kartograficznych i rozpoznania terenowego.

Prognoza podzielona została na rozdziały odpowiadające zakresowi określone w ustawie z dnia 3 października 2008 r. o udostępnianiu informacji o środowisku (...). W związku z tym, w strukturze dokumentu wydzielić można trzy zasadnicze części. Pierwsza z nich ma charakter informacyjny i przybliża ustalenia przedmiotowego planu, jego cele i powiązania z innymi dokumentami. Część druga zawiera identyfikację najistotniejszych uwarunkowań przyrodniczych występujących na obszarze objętym opracowaniem oraz rozpoznanie oddziaływań, jakie mogą się pojawić wskutek realizacji dokumentu. W części trzeciej przedstawiono rozwiązania mające na celu zapobieganie bądź ograniczanie zidentyfikowanych presji oraz rozważono zasadność stosowania rozwiązań alternatywnych do tych zaproponowanych w dokumencie.

Prognoza wykonywana była równocześnie z pracami nad projektem miejscowego planu zagospodarowania przestrzennego.

3. Propozycje dotyczące przewidywanych metod analizy skutków realizacji postanowień projektowanego dokumentu oraz częstotliwości jej przeprowadzania

Obowiązek prowadzenia oceny zmian w zagospodarowaniu przestrzennym gminy określony jest w prawodawstwie (raz w czasie jednej kadencji – art. 32 ustawy o planowaniu i zagospodarowaniu przestrzennym). Powiązanie monitoringu zagospodarowania przestrzennego na szczeblu lokalnym (a więc również monitoringu stanu realizacji studium) z odpowiednimi elementami państwowego monitoringu środowiska pozwoliłoby także na ocenę wpływu realizacji dokumentu na środowisko. Punktem wyjścia dla takiego porównania mogłyby zostać informacje nt. istniejącego stanu środowiska na terenie, dla którego opracowywany jest dokument, przedstawione w niniejszej prognozie.

Ustawowo narzucona procedura umożliwi ocenę rozwoju przestrzennego, jak również stałą kontrolę oddziaływania realizacji postanowień dokumentów planistycznych na środowisko. Daje to możliwość dynamicznego przeciwdziałania procesom, których rezultaty są inne niż wstępnie założono.

Konieczne jest zatem prowadzenie stałego monitoringu podstawowych elementów środowiska, który pozwoli określić tendencje zmian i ułatwi określenie dalszych kierunków ochrony. Takiej analizie powinny podlegać:

- stan zagospodarowania terenów opracowania, w tym realizacja zapisów planu,
- stan elementów środowiska przyrodniczego (stan i jakość wód powierzchniowych oraz podziemnych, zanieczyszczenie gleb i powietrza: emisja substancji pyłowych i gazowych, zagrożenie hałasem, odsetek terenów czynnych biologicznie),
- wyposażenie terenów w urządzenia infrastruktury technicznej zmniejszające presję na środowisko.

Regularny monitoring w zaproponowanym zakresie pozwoli na śledzenie zmian w zagospodarowaniu przestrzennym i towarzyszącym mu przemianom środowiska. Zestawienie powyższych wskaźników dla badanego okresu powinno być opatrzone wnioskami dotyczącymi realizacji postanowień planu i uwagami w zakresie wystarczalności zapisów dokumentu do regulacji niekorzystnych procesów występujących w środowisku. W przypadku wystąpie-

nia braków lub nieściśłości, zaobserwowane zagadnienia wymagające regulacji, powinny zostać niezwłocznie wprowadzone do dokumentu.

4. Informacje o możliwym transgranicznym oddziaływaniu na środowisko

Ze względu na lokalizację terenów gminy, rodzaj planowanych zamierzeń i ich ograniczony przestrzenny zasięg oraz proponowany rodzaj zagospodarowania, wyklucza się możliwość transgranicznego oddziaływania na środowisko.

5. Streszczenie w języku niespecjalistycznym

Prognoza oddziaływania na środowisko sporządzona została dla projektu miejscowego planu zagospodarowania przestrzennego części obszaru miasta Łapy położonego w rejonie ulicy Wodociągowej. Opracowaniem objęto obszar 21 ha, leżący między linią kolejową relacji Warszawa-Białystok, ulicami Wodociągową i Nilskiego-Łapińskiego oraz granicą Narwiańskiego Parku Narodowego.

Dla tego terenu obowiązuje już miejscowy plan uchwalony w roku 2003 r. Ogólne kierunki przeznaczenia terenu zostają utrzymane. Na terenie produkcyjno-usługowym wprowadzono dodatkowo możliwość realizacji wielkopowierzchniowych obiektów handlowych. Dokument uzupełnia się również o aktualny przebieg strefy zalewu – określonej jako obszar szczególnego zagrożenia powodzią.

Na obszarze objętym projektem planu wyznaczono tereny, którym przypisano symbole:

- **MNW** - teren zabudowy mieszkaniowej jednorodzinnej wolnostojącej;
- **U** – zabudowa usługowa;
- **UW** – teren usług handlu wielkopowierzchniowego;
- **P** – teren produkcji;
- **KDZ** – teren drogi zbiorczej;
- **KDL** - teren drogi lokalnej;
- **KR** – teren komunikacji drogowej wewnętrznej;
- **IE** – teren elektroenergetyki;
- **ZP** – teren zieleni urządzonej;
- **ZD** – teren ogrodów działkowych.

Projekt planu powiązany jest z szeregiem innych dokumentów, w tym w szczególności ze studium uwarunkowań i kierunków zagospodarowania przestrzennego gminy Łapy – nadrzędnym dokumentem określającym ogólną politykę przestrzenną gminy oraz zasady zagospodarowania.

Ukształtowanie terenu opracowania jest raczej mało dynamiczne, a największe zróżnicowanie związane jest z budowlami antropogenicznymi – nasypem linii kolejowej oraz biegnącym wzdłuż rowem melioracyjnym. Różnica wysokości wynosi tu około 6 m. Teren opada w kierunku wschodnim do doliny rzeki Narew.

Narew jest szeroką rzeką płynącą często wieloma korytami, meandrującą i o szerokiej, zabagnionej dolinie, w której w czasie wiosennych wezbrań często utrzymuje się woda. Przez wschodnią część opracowania przebiega fragment starego koryta ciekłu opisywanego jako Przystań lub Przystajnia, będącego dopływem Narwi. W północno-wschodniej części opracowania rzeka rozlewa się na dwa przekopane zbiorniki wodne o powierzchni około 0,1 ha każdy, które połączone są z korytem ciekłu. Do zbiorników prowadzi koryto osuszonego rowu melioracyjnego, przebiegającego wzdłuż nasypu kolejowego. Tereny opracowania położone są w zlewni cechującej się złym stanem. Skraj wschodni położony jest w zasięgu obszaru szczególnego zagrożenia powodzią.

Większość terenu podporządkowana jest obecnie funkcji przemysłowej, co wiąże się z istotnym jego przeobrażeniem. Na pojedynczych działkach zlokalizowano zabudowę usługową i mieszkaniową. Skraj południowo-wschodni zajmowany jest przez ogród działkowy. W otoczeniu Doliny Narwi położone są użytki zielone, a w sąsiedztwie zabudowy – nieużytki o niskiej roślinności.

Teren położony jest w zasięgu otuliny Narwiańskiego Parku Narodowego, a także bezpośrednio graniczy z parkiem oraz obszarami Natura 2000 – Narwiańskie Bagna oraz Bagienna Dolina Narwi.

Obszar opracowania cechuje się niską wartością przyrodniczą i krajobrazową, jednak sąsiaduje z terenami o wyjątkowych walorach.

Istniejące problemy ochrony środowiska istotne z punktu widzenia realizacji projektowanego dokumentu obejmują m.in.:

- występowanie cennych siedlisk i ich ewentualne zniszczenie,
- istniejące lokalne i ponadlokalne powiązania ekologiczne, których funkcjonowanie może zostać zakłócone,
- ewentualne naruszenie istniejących stosunków wodnych,
- możliwość zanieczyszczenia wód powierzchniowych i podziemnych,
- zanieczyszczenie gleby,
- zanieczyszczenie powietrza atmosferycznego.

Najistotniejsze oddziaływania związane będą z zagęszczaniem zabudowy mieszkaniowej oraz możliwą realizacją nowych obiektów produkcyjnych i ich funkcjonowaniem. Pozostałe zidentyfikowane oddziaływania będą miały w większości lokalny, punktowy zasięg, część z nich ustąpi po ukończeniu etapu realizacyjnego, bądź zostanie zniwelowana poprzez zastosowanie działań zapobiegających, zawartych w projekcie planu. Do najważniejszych z nich należą:

- na terenach sąsiadujących z NPN, od strony południowo-wschodniej, uniemożliwiono rozwój zabudowy (wprowadzono tam obszar zieleni urządzonej),
- zakaz wprowadzania do wód lub do ziemi ścieków i wód opadowych nie spełniających obowiązujących norm ustalonych w przepisach szczególnych,
- zakaz wykorzystywania odpadów (w tym gruzu budowlanego) do podnoszenia rzędnej terenu,
- zakaz lokalizacji inwestycji, które mogą zanieczyszczać wody powierzchniowe i podziemne ze względu na wytwarzane ścieki, emitowane pyły i gazy oraz składowane odpady;
- wkomponowanie w maksymalnym stopniu w zagospodarowanie terenu istniejących drzew.

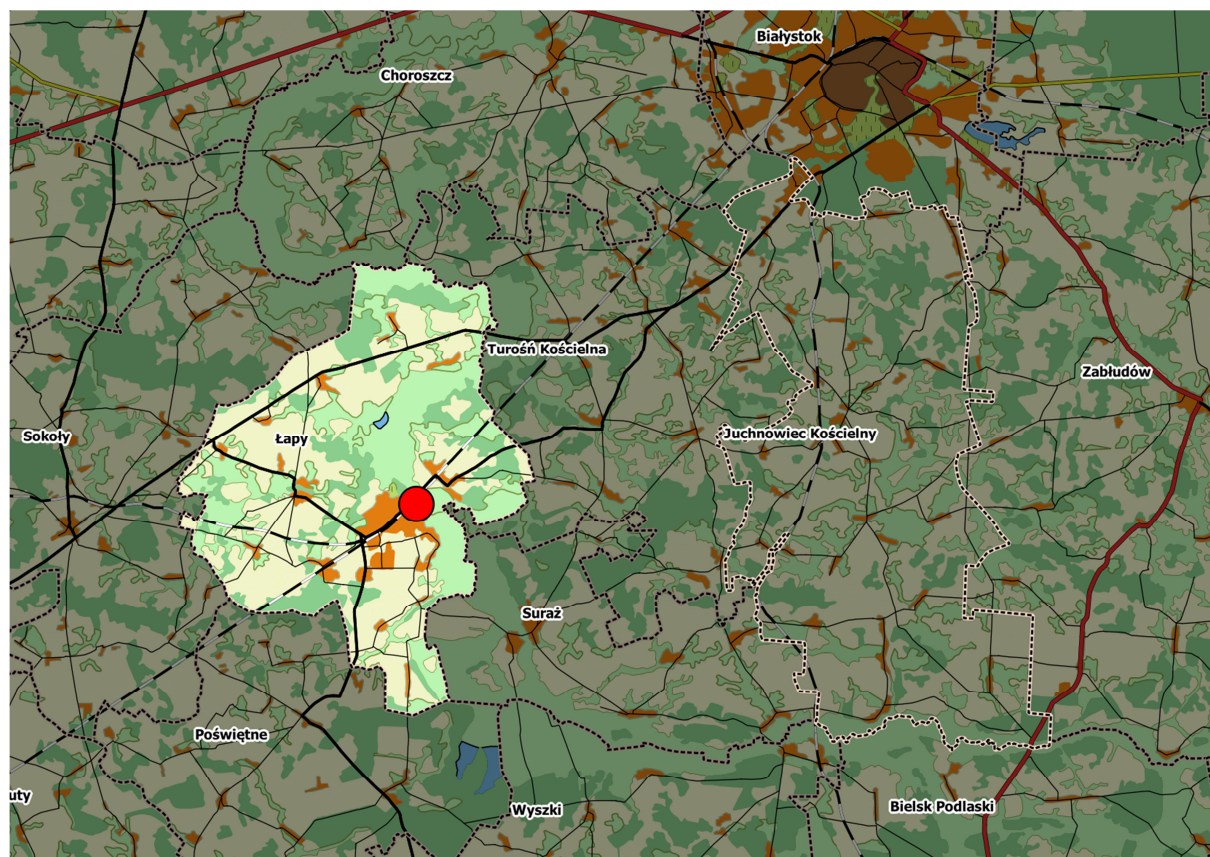
6. Istniejący stan środowiska oraz potencjalne zmiany tego stanu w przypadku braku realizacji projektowanego dokumentu

Do opisu istniejącego stanu środowiska wykorzystane zostały informacje zawarte w dostępnych dokumentach i opracowaniach, programach, źródłach kartograficznych, rejestrach i danych monitoringowych, których wykaz umieszczono na końcu niniejszego opracowania.

Położenie geograficzne

Obszar opracowania zlokalizowany jest w centralnej części województwa podlaskiego, w powiecie białostockim. Gmina Łapy sąsiaduje z gminami: Choroszcz, Turośń Kościelna, Suraż, Poświętne i Sokoły. Położona jest w niedalekim sąsiedztwie Białegostoku (ok. 10 km w linii prostej) i jest z miastem wojewódzkim związana licznymi powiązaniem. Łapy należą m.in. do Białostockiego Obszaru Funkcjonalnego (BOF).

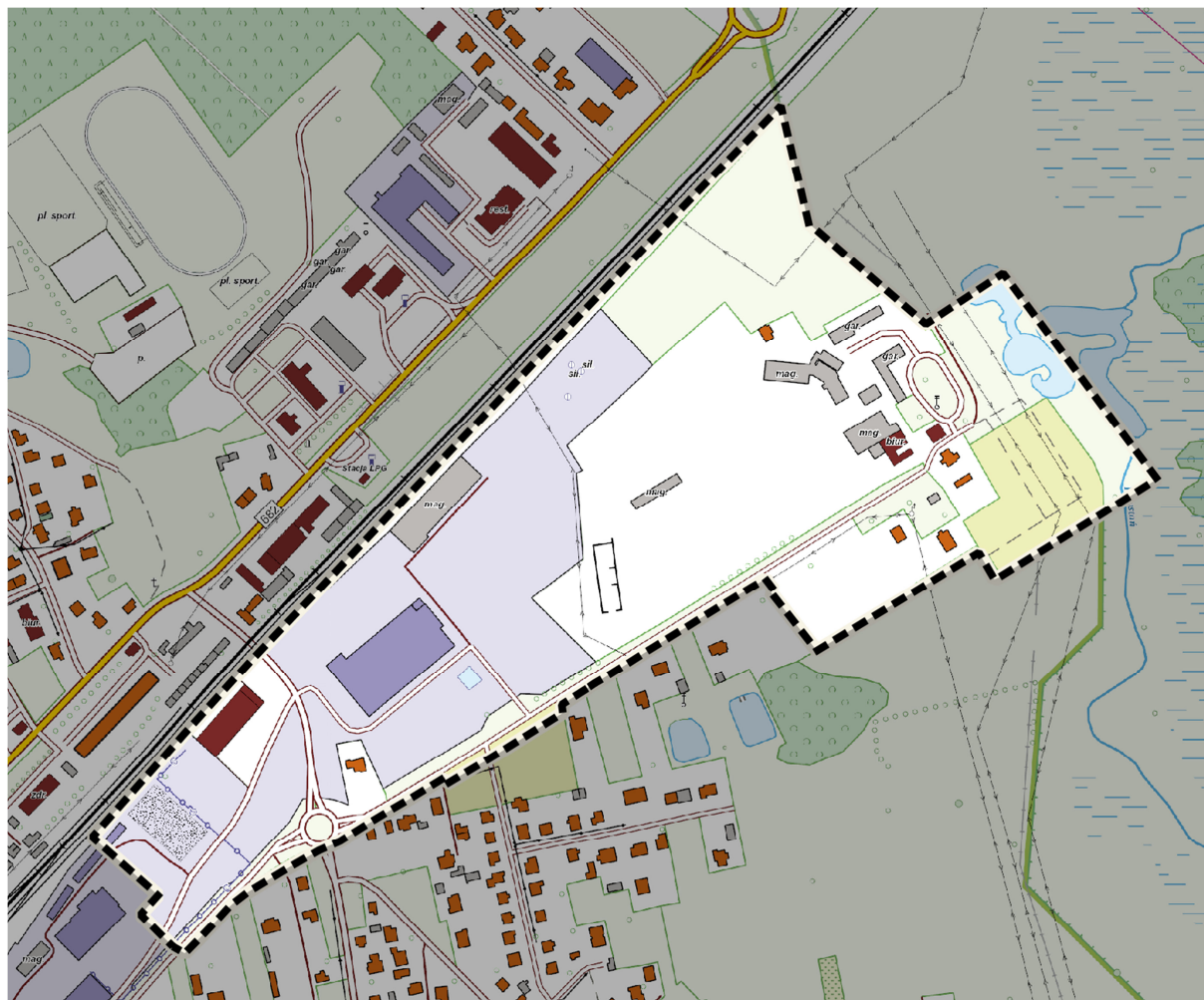
Teren planu miejscowego znajduje się przy wschodniej granicy miasta, w sąsiedztwie linii kolejowej oraz przy Narwiańskim Parku Narodowym. Ma on powierzchnię nieco ponad 21 ha.



Ryc. 1 Położenie terenu opracowania

Biorąc pod uwagę podział fizyczno–geograficzny Polski według J. Kondrackiego tereny gminy leżą w następujących jednostkach:

- prowincja Niż Wschodniobałtycko-Białoruski (8)
 - podprowincja Wysoczyzny Podlasko-Białoruskie (84)
 - makroregion Nizina Północnopolaska (843)
 - mezoregion Wysoczyzna Wysokomazowiecka (843.35)
 - mezoregion Dolina Górnej Narwi (843.36)



Ryc.2. Zagospodarowanie terenów objętych miejscowym planem zagospodarowania przestrzennego

Ukształtowanie terenu

Ukształtowanie terenów objętych opracowaniem, tak jak pozostałej części gminy, jest wynikiem procesów związanych ze zlodowaceniem środkowo-polskim i bałtyckim oraz procesami zachodzącymi w holocenie.

Teren położony jest w granicach form lodowcowych oraz antropogenicznych. Formą antropogeniczną jest nasyp mostu kolejowego i drogowego przez Narew. Pozostałą część obszaru buduje zagłębienie wytopiskowe w obrębie formy morenowej.

Obszarami najsilniej wyniesionymi tereny antropogeniczne, których fragmenty położone na terenie przemysłowym położone są na wysokości ok. 122 m n.p.m. Ukształtowane są w formie podłużnego wyniesienia, w sąsiedztwie którego występuje znaczne obniżenie terenu. Teren opada w kierunku doliny Narwi, do wysokości ok. 116 m n.p.m., obejmując krawędź doliny cieku.

Największe wahania terenu związane są z obszarami ukształtowanymi przez człowieka. Teren opracowania jest ustabilizowany, brak jest również śladów świadczących o aktywności geodynamicznej, ryzyko wystąpienia ruchów masowych nie występuje.

W pozostałych obszarach opracowania rzeźba terenu również nosi ślady przeobrażeń antropogenicznych związanych głównie z prowadzoną działalnością gospodarczą. Teren jest silnie rozjeżdżony, a lokalnie występują niewielkie usypane wyniesienia.

Teren ma naturalny charakter w sąsiedztwie doliny Narwi, gdzie zachowano rzeźbę kształtowaną przez rzekę i jej wylewy.

Budowa geologiczna oraz złoża naturalne

Obszary opracowania położone są w strefie przejściowej między wyniesieniem mazursko-suwalskim a obniżeniem podlaskim, będących częściami wschodnioeuropejskiej platformy prekambryjskiej. Powierzchnię budują utwory czwartorzędowe: plejstocenu i holocenu o miąższości sięgającej 180 m. Ich podłożem są osady miocenu wykształcone w postaci mułków, ilów i piasków.

Podłoże obszaru opracowania budowane jest przez w zdecydowanej większości przez gliny zwałowe, a także: w części północnej przez piaski rzeczno-peryglacialne, w części południowej przez piaski, mułki i ły zastoiskowe, a w skrajnej wschodniej obejmującej fragmentu doliny Narwi – przez torfy.

Na terenie opracowania nie stwierdzono występowania udokumentowanych złóż surowców naturalnych.

Wody powierzchniowe/jednolite części wód powierzchniowych

Tereny opracowania położone są w zlewni Narwi, prawego dopływu Wisły. Sieć hydrologiczna gminy jest stosunkowo gęsta, zdominowana przez meandrującą Narew i jej liczne dopływy. Najistotniejszymi z nich są Awissa i Szeroka Struga. Niemniej jednak naturalne ciekie nie były w stanie odprowadzić z obszaru stagnujących wód, co przyczyniło się do powstania licznych obszarów zabagnionych.

Narew jest rzeką nizinną o naturalnej linii brzegowej i tworzy rozległe powierzchnie bagien, błot i torfowisk. Jak wskazano w objaśnieniu mapy geośrodowiskowej (arkusz Łapy – PIG), jest jedyną w Europie i jedną z trzech na świecie rzek anastomozujących (warkoczowych), tzn. płynących siecią rozgałęziających i łączących się koryt. Rzeka ma znaczną głębokość już przy brzegu i stosunkowo płaskie dno, a jej brzegi są zabezpieczone przed erozją przez zwarty system korzeniowy roślin. Na północ od Suraża Narew płynąca naturalnie kilkoma korytami jest chroniona w ramach Narwiańskiego Parku Narodowego.

W związku ze słabym wykształceniem tarasów zalewowych i fizjonomią doliny, bardzo prawdopodobne są podtopienia i powodzie w jej obrębie, a także w dolinach jej dopływów. Miejscami fala powodziowa może wykraczać poza dolinę i sięgać na obszary jednostek osadniczych. Maksima przepływów rzeki związane są z wiosennymi roztopami oraz intensywnymi opadami (statystycznie najsilniejszymi w lipcu).

Przez wschodnią część opracowania przebiega fragment starego koryta ciekie opisywanego jako Przystań lub Przystajnia, będącego dopływem Narwi o długości około 8 kilometrów i maksymalnej szerokości około 2 metrów. W północno-wschodniej części opracowania rzeka rozlewa się na dwa przekopane zbiorniki wodne o powierzchni około 0,1 ha każdy, które połączone są z korytem ciekie. Do zbiornika prowadzi koryto osuszonego rowu melioracyjnego, przebiegającego wzdłuż nasypu kolejowego.

Teren położony jest w zlewni rzecznych jednolitych części wód powierzchniowych RW20002426199 **Narew od Lizy do Biebrzy** (większość terenu opracowania) oraz w JCWP RW20001726157499 **Awissa** (niewielki zachodni fragment).

Ocenę stanu wód powierzchniowych wykonuje się w odniesieniu do jednolitych części wód (JCWP). W latach 2014-2019 w ramach Państwowego Monitoringu Środowiska wyko-

nano badania w zakresie określonych rozporządzeniami do ustawy Prawo Wodne. Główny Inspektorat Ochrony Środowiska udostępnia również ocenę stanu wód powierzchniowych w latach 2016-2021.

Badania dla rzecznych JCWP w ramach Państwowego Monitoringu Środowiska wskazały:

1. w JCWP RW20002426199 **Narew od Lizy do Biebrzy:**

III klasę elementów biologicznych,
I klasę obiektów hydromorfologicznych,
>II klasę elementów fizykochemicznych,
II klasę elementów fizykochemicznych – specyficzne zanieczyszczenia syntetyczne i niesyntetyczne,
umiarkowany stan ekologiczny,
stan chemiczny poniżej dobrego,
zły stan JCW (będący wypadkową stanu ekologicznego i stanu chemicznego),
cel ekologiczny: osiągnięcie dobrego stanu wód

- za rok 2020:

2. w JCWP RW20001726157499 **Awissa:**

słaby stan ekologiczny (IV klasa),
IV klasę elementów biologicznych,
V klasę obiektów hydromorfologicznych,
>II klasa elementów fizykochemicznych,
II klasę elementów fizykochemicznych – specyficzne zanieczyszczenia syntetyczne i niesyntetyczne,
stan chemiczny poniżej dobrego,
zły stan JCW (będący wypadkową stanu ekologicznego i stanu chemicznego).
cel ekologiczny: osiągnięcie dobrego stanu wód

Część terenu opracowania znajduje się w zasięgu obszaru szczególnego zagrożenia powodzią. Dotyczy to części wschodniej, sąsiadującej z doliną Narwi, a także najbliższego otoczenia rowu biegnącego przy nasypie kolejowym. W granicy opracowania znajduje się około 1,9 ha zaliczonego do obszaru szczególnego zagrożenia powodzią.

Wody gruntowe i podziemne/jednolite części wód podziemnych

Według podziału jednostek jednolitych części wód podziemnych Polski, obszar opracowania znajduje się w prowincji Wisły, należy do regionu Narwi i jest częścią jednolitej części wód podziemnych (JCWPd) nr 52. Natomiast zgodnie z regionalizacją hydrogeologiczną zwykłych wód podziemnych Polski omawiany obszar należy do regionów mazursko-podlaskiego (nr II) i mazowieckiego (I), gdzie wody podziemne związane są wyłącznie z osadami piaskowo-żwirowymi piętra czwartorzędowego.

Na obszarze gminy wody podziemne o znaczeniu użytkowym występują w piaszczysto-żwirowych utworach czwartorzędowych. Rozpoznano również trzeciorzędowe piętro, wykorzystywane jedynie lokalnie. Warstwa czwartorzędowa wykorzystywana jest powszechnie na terenie gminy. W jego obrębie można wydzielić cztery poziomy wodonośne. Jeden przypowierzchniowy i trzy międzymorenowe.

Głębokość zalegania wód gruntowych w granicach opracowania waha się od poniżej 1 metra w sąsiedztwie doliny Narwi do 5 w najwyższych położonych obszarów usypanych antropogenicznie. Na większości obszaru wartość ta wynosi około 2 m p.p.t.

Monitoring jakości wód podziemnych prowadzi Państwowy Instytut Geologiczny – Państwowy Instytut Badawczy, w sieci otworów obejmujących wszystkie JCWPd na obszarze kraju. Przeprowadzone w 2015 r. badanie na gruntach ornych miejscowości Gąsówka-Skwarki wykazało słaby stan chemiczny (IV klasa) z powodu podwyższonej zawartości azotanów.

Badania ogólnego stanu JCWPd nr 52 prowadzono w latach 2012, 2016 i 2019. Wszystkie pomiary potwierdzały dobry stan chemiczny i ilościowy wód.

W latach poprzednich na terenie województwa prowadzony był monitoring wód podziemnych na obszarach bezpośrednio zagrożonych zanieczyszczeniami pochodzącymi ze składowisk. W piezometrach przy składowisku odpadów na gruntach miejscowości Uhowo badanie wskazało zróżnicowany stan wód podziemnych (różne klasy wód w poszczególnych piezometrach).

Gleby

Gmina położona jest we Wschodniej dzielnicy glebowo-klimatycznej, charakteryzującej się stosunkowo trudnymi warunkami naturalnymi dla rozwoju rolnictwa (krótki okres wegetacyjny, wyższa niż przeciętnie w kraju liczba dni z przymrozkami) oraz w mazowiecko-bielskim rejonie produkcyjnym – mającym najwyższą jakość rolniczej przestrzeni produkcyjnej i intensywność produkcji rolnej w województwie, o korzystnej strukturze obszarowej gospodarstw rolnych, z dobrze rozwiniętą produkcją roślinną, w szczególności zbóż intensywnych, warzyw i owoców oraz hodowlą bydła mlecznego i trzody chlewnej. Powierzchniowo w gminie dominują utwory średnich kompleksów gruntów rolnych (choć pławowo rozmieszczone są również gleby o dużej przydatności, szczególnie na południe od Łap i na zachód od Łupianki Starej) oraz użytki zielone słabych kompleksów.

Na terenie opracowania dominują utwory antropogeniczne, duża część obszaru pozbawiona jest zupełnie warstwy glebowej. W części centralnej występują gleby murszowe, w części centralno-wschodniej czarne ziemie, a skraj wschodni zajmowany jest przez torfy.

Utwory te należą w większości do IV klas bonitacyjnych, poza działką 1153/2, na której stwierdzono klasę IIIb. Są to grunty średniej i wysokiej jakości rolniczej, jednak z uwagi na położenie w granicach miasta, nie podlegają ochronie na podstawie przepisów odrębnych.

Szata roślinna

Teren opracowania w znacznym stopniu pozbawiony został roślinności ze względu na prowadzoną tam działalność. Pozostałe obszary pokryte są niską roślinnością o charakterze spontanicznie wykształcających się łąk o świeżym charakterze, miejscami mocno zdegradowanych z uwagi na przesuszenie bądź mechaniczne uszkodzenia. Tereny są regularnie koszone i utrzymywane bez roślinności wysokiej. Niewielkie zgrupowania drzew towarzyszą trasie kolejowej, niektórym drogom oraz zabudowie mieszkaniowej i działkowej.

Roślinność o charakterze pół-naturalnym wskazać można na niewielkich wschodnich skrajach opracowania, sąsiadujących z doliną Narwi. Znajdują się tam niewielkie fragmenty łąki wilgotnej, która w części północnej jest rozjeżdżana przez ciężki sprzęt, a utrzymywana we właściwym stanie w części południowej, w sąsiedztwie ogrodów działkowych. Tam również znajduje się zarastające koryto ciekłu Przyszań.

Na terenie opracowania nie stwierdzono stanowisk roślin i grzybów objętych ochroną gatunkową.

Zwierzęta

Część opracowania w granicach zabudowy przemysłowej i mieszkaniowej nie jest miejscem szczególnie istotnym dla dziko występujących zwierząt – poza gatunkami przystosowanymi do środowiska przekształconego przez człowieka i przyzwyczajonymi do jego obecności. Na otwartych terenach miejskich aktywność zwierząt również jest niska, ogranicza się do czasowej obecności gryzoni i synantropijnych gatunków ptaków.

W zasięgu ogrodu działkowego nieco częściej pojawiają się zwierzęta (np. jeże), teren ten jest jednak niedostępny dla większych ssaków z uwagi na ogrodzenie. Wilgotne obszary doliny Narwi są korzystnym miejscem bytowania płazów, szczególnie otoczenie stawów.

Teren opracowania położony jest poza stanowiskami zwierząt będących przedmiotem ochrony obszarów Natura 2000.

Zanieczyszczenie powietrza

O jakości powietrza na danym obszarze decyduje zawartość w nim różnorodnych substancji, których koncentracja jest wyższa od warunków naturalnych. Poziomy stężenie zanieczyszczeń w powietrzu wynikają bezpośrednio z wielkości emisji zanieczyszczeń do atmosfery oraz warunków meteorologicznych. Istotny jest także wpływ zanieczyszczeń napływowych (transgranicznych) z obszarów sąsiednich, jak też atmosferycznych przemian fizykochemicznych. Procesy te mają wpływ zarówno na kształtowanie się tzw. tła zanieczyszczeń, które jest wynikiem ustalania się stanu równowagi dynamicznej w dalszej odległości od źródła emisji, jak również na zasięg występowania podwyższonych stężeń w rejonie bezpośredniego oddziaływania źródeł.

W ogólnym zanieczyszczeniu powietrza szacuje się dominujący wpływ emisji nazywanej powszechnie emisją niską. Zalicza się ją do emisji powierzchniowej. Jest to emisja z kominów palenisk domowych, gdzie emitor (komin) odprowadzający spaliny znajduje się na stosunkowo niewielkiej wysokości. Duże ich skupiska tworzą zespoły na obszarze osiedli, dzielnic czy małych miejscowości lub wsi, w efekcie czego mamy do czynienia z poważnym, lokalnym źródłem zanieczyszczenia powietrza. Inną przyczyną problemów jakości powietrza jest sektor energetyczny. W województwie podstawowym źródłem zanieczyszczenia jest energetyka oparta na węglu. Duży wpływ na jakość powietrza mają ponadto obszary działalności rolniczej. Dalej należy wymienić przemysł oraz dynamicznie rozwijający się transport samochodowy.

Jakość powietrza badana jest przez GIOŚ we wcześniej ustalonych strefach. Teren opracowania należy do strefy podlaskiej, która obejmuje całe województwo z wyłączeniem Białegostoku. W związku z tym faktyczne zanieczyszczenie powietrza na badanym terenie może odbiegać od wartości podanych w badaniu.

Ocena jakości powietrza za 2022 rok wskazała przekroczenia wybranych poziomów – kryteriów, określonych w przepisach prawa dla poszczególnych substancji zanieczyszczających powietrze atmosferyczne:

- poziomu docelowego dla benzo(a)pirenu zawartego w pyłe PM₁₀, określonego ze względu na ochronę zdrowia ludzi,
- poziomu celu długoterminowego stężeń ozonu określonego ze względu na ochronę zdrowia ludzi,
- poziomu celu długoterminowego stężeń ozonu określonego ze względu na ochronę roślin.

Ostatni rok pomiarowy cechował się brakiem przekroczeń poziomów pyłów zawieszonych PM10 oraz PM2,5. Pod tymi kątami strefa podlaska zaliczona została do klasy A (A1).

Na terenie gminy nie umieszczono punktów pomiarowych w ramach monitoringu. Najbliżej położona stacja zlokalizowana jest w Białymstoku przy ul. Warszawskiej. Natomiast najbliższa stacja z tej samej strefy to Bruszkowizna w gm. Krynki. Oba te punkty charakteryzują się warunkami odmiennymi niż te w gminie Łapy. Dane GIOŚ obejmują jednocześnie modelowanie zanieczyszczeń na podstawie modelowania. W tym przypadku wskazano na przekroczenia na terenie gminy Łapy w zakresie takim samym jak w przypadku strefy podlaskiej.

Klimat

Według Marii Stopy-Boryczki i in. obszar gminy znajduje się w północnej części regionu Goniądzko-Brańskiego klimatu Polski północno-wschodniej. W podziale na krainy klimatyczne wg S.I. Pióro obszar gminy Łapy zaliczony został natomiast do Krainy Wysoczyzn Północnopodlaskich charakteryzujących się stosunkowo korzystnymi warunkami klimatycznymi w Obrębie Dzielnicy Podlaskiej.

Region ten cechuje się średnią temperaturą lipca 21,5-22°C i stycznia od -1,6 do -2,1°C. Wielkość opadów rocznych oscyluje w granicach 480-610 mm, średnio 550 mm. Długość zimy wynosi średnio 110 dni natomiast lata ok. 85 dni. Okres wegetacyjny trwa od 200 do 210 dni. W skali roku przeważają wiatry z sektora zachodniego i południowo-zachodniego. Cechami charakterystycznymi są wczesna, długa i mroźna zima i ciepłe lato. Czynnikiem łagodzącym klimat jest obecność doliny rzecznej. Z tego samego powodu większa jest również wilgotność powietrza i częstość występowania mgieł.

Hałas

Na klimat akustyczny składają się wszystkie zjawiska dźwiękowe występujące na danym obszarze. Kształtowany jest przede wszystkim przez źródła hałasu i określany ilościowo przy pomocy uśrednionego w czasie, równoważnego poziomu dźwięku **A** wyrażonego w decybelach. Wyniki pomiarów hałasu odnoszone są do wartości dopuszczalnych określonych w przepisach odrębnych.

Na terenie opracowania i w jego otoczeniu głównymi emitorami hałasu są:

- linia kolejowa
- drogi
- zakłady przemysłowe oraz praca maszyn przemysłowych.

Normy hałasu określone są w Rozporządzeniu Ministra Środowiska z dnia 14 czerwca 2007 r. w sprawie dopuszczalnych poziomów hałasu w środowisku.

Obszarami „chronionymi akustycznie” na terenie opracowania, dla których zastosowanie mają ustalone przepisami normy, są tereny zabudowy mieszkaniowej jednorodzinnej wolnostojącej. Rozmieszczone są w południowej części planu: przy skrzyżowaniu ulic Wodociągowej i Nilskiego-Łapińskiego oraz w sąsiedztwie Narwiańskiego Parku Narodowego. Odalone są od głównego źródła hałasu – linii kolejowej – o nieco ponad 100 metrów.

Promieniowanie elektromagnetyczne

Promieniowanie elektromagnetyczne (PEM) powodujące zaburzenia pola elektromagnetycznego jest obecne naturalnie w środowisku oraz wprowadzane do niego w sposób sztuczny: powstaje wokół radiolinii i wytwarzane jest przez instalacje służące do komunikacji za pomocą fal (np. stacje radarowe, anteny nadawcze radiowo–telewizyjne, aparaty CB-

radio, stacje telefonii komórkowej), napowietrzne linie przesyłowe wysokiego napięcia, stacje elektroenergetyczne oraz urządzenia elektryczne codziennego użytku takie jak: telefony, kuchenki mikrofalowe, telewizory itp.

Znaczenie tego oddziaływania w ostatnich latach rośnie. Powodowane jest to przez rozwój technologii wykorzystującej urządzenia emitujące promieniowanie elektromagnetyczne na coraz większą skalę. Prowadzi to do ogólnego wzrostu poziomu pól elektromagnetycznych w środowisku, jak też zwiększenia liczby i powierzchni obszarów o podwyższonym poziomie natężenia promieniowania. Należy jednak stwierdzić, że wzrost poziomu tła elektromagnetycznego nie zwiększa istotnie zagrożenia środowiska i ludności. W dalszym ciągu poziom pola elektrycznego i magnetycznego w tle pozostaje wielokrotnie niższy od natężeń, przy których możliwe jest jakkolwiek szkodliwe oddziaływanie na organizm ludzki. Nie dotyczy to jednak pól elektromagnetycznych w bezpośrednim otoczeniu wszelkiego rodzaju stacji nadawczych, które lokalnie, w odległościach zależnych od mocy, częstotliwości i konstrukcji stacji, mogą osiągać natężenie na poziomie uznawanym za aktywny pod względem biologicznym. Jego dopuszczalne poziomy określone są odrębnym rozporządzeniem Ministra Środowiska.

Zagrożenie promieniowaniem może być stosunkowo łatwo wyeliminowane lub ograniczone pod warunkiem zapewnienia odpowiedniej separacji przestrzennej człowieka od pól przekraczających określone wartości graniczne.

Źródłami pól elektromagnetycznych na terenie opracowania są napowietrzne linie elektroenergetyczne przebiegające w sąsiedztwie torów, stacja transformatorowa oraz położony w sąsiedztwie (200 m od granic planu) maszt telefonii komórkowej.

Zagrożenia powodziowe

W związku z wymaganiami tzw. Dyrektywy Powodziowej przygotowano zestawy map zagrożenia powodziowego (MZP) i map ryzyka powodziowego (MRP).

Mapy zagrożenia powodziowego zostały sporządzone dla obszarów narażonych na niebezpieczeństwo powodzi, wskazanych we wstępnej ocenie ryzyka powodziowego (WORP). Na mapach zagrożenia powodziowego przedstawiono obszary o określonym prawdopodobieństwie wystąpienia powodzi:

1. obszary, na których prawdopodobieństwo wystąpienia powodzi jest niskie i wynosi raz na 500 lat (Q 0,2%);
2. obszary, na których prawdopodobieństwo wystąpienia powodzi jest średnie i wynosi raz na 100 lat (Q 1%),
3. obszary, na których prawdopodobieństwo wystąpienia powodzi jest wysokie i wynosi raz na 10 lat (Q 10%),
4. oraz obszary obejmujące tereny narażone na zalanie w przypadku:
 - zniszczenia lub uszkodzenia wału przeciwpowodziowego,
 - zniszczenia lub uszkodzenia wału przeciwsztormowego (budowli ochronnych pasa technicznego – według ustawy Prawo wodne, obowiązującej przed 12 lipca 2014 r.)

W granicach opracowania znajdują się obszary szczególnego zagrożenia powodzią. Obejmują skrają wschodnią część planu sąsiadującą z parkiem narodowym, a także wąski pas przedwału. Obejmuje teren około 1,9 ha, a w jego zasięgu znajduje się część zagospodarowania: domy działkowe i tereny obsługujące komunikacyjne teren przemysłowy. Na ryzyko powodzi nie są narażone budynki mieszkalne położone w granicach opracowania.

Ustawa Prawo wodne określa, że na obszarach szczególnego zagrożenia:

- Zakazuje się gromadzenia ścieków, nawozów naturalnych, środków chemicznych, a także innych substancji lub materiałów, które mogą zanieczyścić wody, oraz prowadzenia przetwarzania odpadów, w szczególności ich składowania.
- Zakazuje się lokalizowania nowych cmentarzy.
- Zakazuje się rolniczego wykorzystania ścieków w okresie prognozowanego wezbrania wód.

Obszary prawnie chronione i powiązania ekologiczne

Większa część obszaru opracowania (ok. 18,5 ha) położona jest w granicach otuliny Narwiańskiego Parku Narodowego, a obszar bezpośrednio od strony wschodniej graniczy on z:

- **Narwiańskim Parkiem Narodowym**
- obszar Natura 2000 PLH200002 **Narwiańskie Bagna**,
- obszar Natura 2000 PLB200001 **Bagienna Dolina Narwi**.

Narwiański Park Narodowy został powołany na mocy Rozporządzenia Rady Ministrów z dnia 1 lipca 1996 roku w sprawie utworzenia Narwiańskiego Parku Narodowego (Dz. U. z 1996 r., Nr 77, poz. 368). Jego granice wyznaczono tak, by obejmowały tylko dolinę rzeki, dlatego 98% powierzchni Parku to grunty silnie uwilgotnione, stale lub okresowo podtapiane. Zdecydowana większość – około 5 500 ha – to nieużytki, pozostałe grunty to wody, łąki i pastwiska. Powierzchnia Parku zajmuje 7 350 ha. Jego symbolem jest błotniak stawowy. Głównym powodem utworzenia Parku była konieczność ochrony unikatowego w skali Europy i świata systemu rzecznej Narwi z ogromnym bogactwem flory i fauny. Rzeka rozlewając się podczas wezbrań na całą szerokość doliny rozpoczęła tworzenie systemu wielokorytowego, określonego jako anastomozujący. Elementem wyróżniającym go jest tzw. kanałowa budowa koryt oraz ich stabilność boczna. Cechy te oznaczają, że cieki mają znaczną głębokość już przy samym brzegu i stosunkowo płaskie dno, a brzegi są zabezpieczone przed erozją boczną przez zwarty system korzeniowy roślin.

NPN wpisany jest na listę konwencji ramsarskiej, której celem jest ochrona i zrównoważone użytkowanie wszystkich mokradeł poprzez działania na szczeblu krajowym i lokalnym oraz współpracę międzynarodową.

Dla Parku nie ustanowiono planu ochrony. NPN nie posiada wydzielonego obszaru ochrony ścisłej. Ochronie czynnej podlegają natomiast grunty Skarbu Państwa w zarządzie Parku, a krajobrazowej – tereny prywatne.

Projekt planu ochrony określa następujące cele ochrony przyrody na terenie Parku:

- zachowanie unikalnej w skali europejskiej rzeki anastomozującej wraz ze związanym z nią ekosystemem mokradłowym i kształtowaną w wyniku naturalnych procesów różnorodnością biologiczną, zachodzącymi procesami biologicznymi i ekologicznymi oraz procesami i strukturami geologicznymi, geomorfologicznymi, hydrologicznymi i glebowymi (nadrzędny cel ochrony przyrody Parku),
- zapewnienie niezakłóconego przebiegu procesów ekologicznych i ewolucyjnych charakterystycznych dla mokradeł fluwiogenicznych kształtowanych przez rzekę anastomozującą, w szczególności procesów o charakterze wielkoobszarowym i długoterminowym,
- ochrona różnorodności biologicznej na poziomie gatunkowym (zróżnicowanie genetyczne gatunku), międzygatunkowym i ekosystemowym, przeciwdziałanie sukcesji wtórnej na siedliskach nieleśnych.

- zachowanie walorów przyrodniczych dla celów naukowych, edukacyjnych, turystycznych, rekreacyjnych i sportowych na zasadach nie wpływających negatywnie na przyrodę Parku
- kształtowanie właściwych postaw wobec przyrody poprzez edukację, informowanie i promocję w dziedzinie ochrony przyrody.

Zarządzeniem Ministra Klimatu z dnia 14 listopada 2022 r. ustanowiono **zadania ochronne** dla Narwiańskiego Parku Narodowego, obejmujące okres 2023-2025. Określono tam m.in. zagrożenia funkcjonowania parku, sposoby ich eliminacji i ograniczania skutków, a także opis sposobów ochrony czynnej ekosystemów i gatunków zwierząt.

Obszar Natura 2000 PLH200002 **Narwiańskie Bagna** pokrywa się z zasięgiem Narwiańskiego Parku Narodowego. Obejmuje dolinę Narwi pomiędzy Surażem i Rzędzianami, która wykształciła się w kompleksie osadów lodowcowych, zajmując centralną część obniżenia w powierzchni wysoczyzn morenowych.

Cechą charakterystyczną doliny Narwi w granicach NPN jest przestrzenne przenikanie się ekosystemów lądowych z ekosystemami wodnymi, wynikającym z wyjątkowo bogatej sieci koryt rzecznych funkcjonujących w najlepiej rozwiniętym w skali kraju systemie rzeki anastomozującej. Na wielkich obszarach w Parku dominuje zespół szuwaru turzycy sztywnej *Caricetum elatae*, który jest właściwy dla istniejącego tu w klasycznej postaci łągu zastoi-skowego. Wśród roślinności dominuje roślinność wodna i szuwarowa, liczne są zbiorowiska turzycowo-mszyste, a na wyniesieniach spotykane są również murawy kserotermiczne i napiaskowe. Lesistość obszaru jest znikoma.

Obszar Natura 2000 PLB200001 **Bagienna Dolina Narwi** posiada zasięg zbliżony do otuliny Narwiańskiego Parku Narodowego. Jest to ostoja ptasia o randze europejskiej E 27. Występuje tu co najmniej 28 gatunków ptaków z Załącznika I Dyrektywy Rady 79/409/EWG, 10 gatunków z Polskiej Czerwonej Księgi (PCK). W okresie lęgowym obszar zasiedla co najmniej 1% populacji krajowej (C3 i C6) następujących gatunków ptaków: bączek (PCK), bąk (PCK), błotniak stawowy, dubelt (PCK), kraska (PCK), podróżniczek (PCK), rybitwa czarna, wodniczka (PCK), krwawodziób, kszyc i rycyk; w stosunkowo wysokim zagęszczeniu (C7) występują: błotniak łąkowy, derkacz, zielonka, cyranka i słowik szary. Bardzo wysokie zagęszczenie brzęczki (>1% populacji krajowej), rokitniczki (>10% populacji krajowej) i trzcinniczka (>1% populacji krajowej) (źródło: Standardowy formularz danych Natura 2000).

Obwieszczeniem Ministra Klimatu i Środowiska z dnia 22 grudnia 2021 r. poinformowano o przyjęciu tymczasowych celów ochrony dla siedlisk przyrodniczych oraz gatunków i ich siedlisk będących przedmiotami ochrony w obszarach Natura 2000 Bagienna Dolina Narwi PLB 200001 oraz Narwiańskie Bagna PLH 200002.

Obszar opracowania położony jest w granicach szeroko rozumianego „**północnego**” **korytarza ekologicznego**, czyli jednego z najważniejszych leśnych transgranicznych obszarów umożliwiających migrację dużych ssaków między wschodnią, północno-wschodnią, centralną i zachodnią Polską. Dodatkowo umożliwia wymianę genetyczną między populacjami na wschód i zachód od Polski (Jędrzejewski et. al. 2005). Tereny stanowią ostoje dla ptaków, w tym szponiastych, a także przedstawicieli żurawionych i blaszkodziobych. Korytarz przebiega przez kompleksy: Puszcza Augustowska/Puszcza Białowieska-Dolina Biebrzy – Puszcza Piska – Puszcza Nidzicka – Bory Tucholskie – Lasy Wałeckie – Puszcza Notecka – Bory Zielonogórskie – Bory Dolnośląskie.

W sąsiedztwie opracowania przebiega granica obszaru węzłowego sieci ekologicznej województwa **Bagienna Dolina Narwi** GKPn-23, będącego istotnym elementem sieci ekologicznej województwa. Wymaga on utrzymania połączeń na różnych szczeblach organizacji z

innymi terenami o szczególnych wartościach przyrodniczych. Pokrywa się on generalnie z terenem obszaru Natura 2000 Bagienna Dolina Narwi.

Drożność sieci umożliwi wymianę genową i pozwala na ochronę populacji organizmów zasiedlających teren województwa, kraju i sąsiednich państw. Elementy sieci wyodrębnione zostały na podstawie opracowania W. Jędrzejewskiego „Projekt korytarzy ekologicznych łączących Europejską Sieć Natura 2000 w Polsce”. Jej głównym celem jest przeciwdziałanie izolacji obszarów przyrodniczo cennych, umożliwienie migracji zwierząt i roślin w skali Polski i Europy oraz ochrona i odbudowa różnorodności zarówno na obszarach sieci Natura 2000, jak i innych terenach o dużej wartości przyrodniczej.

6.1. Potencjalne zmiany stanu środowiska w przypadku braku realizacji projektowanego dokumentu

Istniejące zagospodarowanie terenu odpowiada w dużej części funkcji przypisanej w studium oraz w obowiązujących miejscowych planach zagospodarowania przestrzennego. Odstąpienie od sporządzenia dokumentu nie spowoduje istotnych zmian stanu środowiska z uwagi na utrzymanie ustalonego sposobu użytkowania.

Wyjątki dotyczą szczegółowych zasad zagospodarowania terenu, a także dopuszczenie realizacji wielkopowierzchniowych obiektów handlowych (w miejsce obiektów przemysłowych).

Nie prognozuje się zatem, aby w przypadku braku realizacji dokumentu doszło do istotnych zmian stanu środowiska.

7. Stan środowiska na obszarach objętych przewidywanym znaczącym oddziaływaniem

Rodzaje przedsięwzięć mogących znacząco oddziaływać na środowisko określa Rozporządzenie Rady Ministrów z dnia 10 września 2019 r.

Rodzaje przedsięwzięć mogących zawsze lub potencjalnie znacząco oddziaływać na środowisko określa Rozporządzenie Rady Ministrów z dnia 10 września 2019 r. w sprawie przedsięwzięć mogących znacząco oddziaływać na środowisko.

Przedsięwzięcia związane ze znaczącym oddziaływaniem obejmować mogą realizację zabudowy przemysłowej, usługowej i mieszkaniowej wraz z towarzyszącą infrastrukturą oraz budowę dróg – przy założeniu że zabudowa tego typu zajmować będzie teren o powierzchni określonej w rozporządzeniu.

Analiza założeń projektu planu wskazuje na możliwość wystąpienia tego typu przedsięwzięć. Część z nich jest niepewna – przypisanie do danej kategorii dotyczy jednostkowego zamierzenia realizowanego przez danego inwestora, a nie ich sumy w obrębie całego planu na przestrzeni lat.

Obszary objęte przewidywanym znaczącym oddziaływaniem zawierać się będą w obszarze opracowania, którego charakterystykę pod względem stanu środowiska omówiono w poprzednim rozdziale.

8. Istniejące problemy ochrony środowiska istotne z punktu widzenia realizacji projektowanego dokumentu, w szczególności dotyczące obszarów podlegających ochronie na podstawie ustawy z dnia 16 kwietnia 2004 r. o ochronie przyrody

Występowanie cennych siedlisk i ich ewentualne zniszczenie

W granicach opracowania nie zlokalizowano siedlisk przyrodniczych Natura 2000. Wschodnia strona planu obejmuje tereny podmokłych łąk, zbiorników wodnych i dopływów Narwi, cennych z przyrodniczego punktu widzenia. Tereny te i ich otoczenie będą pozostawione wolne od zabudowy.

Występowanie chronionych gatunków grzybów, roślin i zwierząt

Na terenie opracowania nie stwierdzono występowania roślin, zwierząt bądź grzybów objętych ochroną gatunkową, niemniej jego wschodnie fragmenty uznaje się za miejsce, na których przebywać mogą płazy. Z uwagi na pozostawienie tego terenu wolnego od zabudowy, nie istnieje ryzyko negatywnych oddziaływań.

Istniejące lokalne i ponadlokalne powiązania ekologiczne, których funkcjonowanie może zostać zakłócone

Teren położony jest poza korytarzami ekologicznymi określonymi w Planie zagospodarowania przestrzennego województwa podlaskiego. Sąsiaduje jednak bezpośrednio z obszarem węzłowym tej sieci.

Za korytarz lokalny uznaje się dopływ Narwi, który we fragmencie przebiega przez wschodnią część opracowania. Jednak z uwagi na planowane przeznaczenie terenu, nie wskazuje się na ryzyko ograniczenia drożności szlaku.

Ewentualne naruszenie istniejących stosunków wodnych

Ryzyko naruszenia stosunków wodnych związane może być z:

- realizacją zamierzeń budowlanych na obszarach o płytkim zaleganiu wód gruntowych,
- osuszaniem gruntów podmokłych (melioracje),
- braku zapewnienia właściwego przepływu wód gruntowych i odprowadzania wód deszczowych w przypadku realizacji większych zamierzeń budowlanych,
- ingerencji w naturalne doliny rzeczne.

Projektowane zamierzenia powinny zatem być oddalone od terenów hydrogeniczných.

Możliwość zanieczyszczenia wód powierzchniowych i podziemnych, a także gleby

Możliwość zanieczyszczenia wód powierzchniowych i podziemnych związana będzie w dużej mierze z etapem realizacyjnym, podczas którego dochodzi do najistotniejszej ingerencji w grunt. Dodatkowo ryzyko związane z funkcjonowaniem w bliskiej odległości od Narwi polega na możliwości przedostawania się zanieczyszczeń z procesów produkcji lub ścieków komunalnych do gruntu i pośrednio do wód. W związku z czym priorytetem jest wyposażenie nowych budynków w infrastrukturę kanalizacyjną.

Nieuregulowanie gospodarki wodno-ściekowej (niski stopień skanalizowania)

Problem ten nie występuje – miasto Łapy posiada niemal całkowite skanalizowanie.

Zagrożenia klimatu akustycznego

Istotny istniejący emitent to linia kolejowa, w pobliżu której nie powinny powstawać obszary chronione akustycznie. Nowa zabudowa – w zależności od rodzaju – może również powodować zwiększenie poziomów hałasu w środowisku.

Obniżenie walorów krajobrazowych

Duża część obszaru planu jest obecnie nieuporządkowana i pozbawiona roślinności. Plan dopuszcza pozostawienie obecnego użytkowania, jednak umożliwi również realizację obiektów usługowych, które raczej nie pogorszą odbioru lokalnego krajobrazu.

Zanieczyszczenie powietrza atmosferycznego

W głównej mierze zanieczyszczenie powietrza związane jest obecnie z emisją niską z budynków mieszkaniowych. Na terenie planu obszary mieszkaniowe zajmują bardzo niewielkie powierzchnie, w związku z czym problem ten będzie raczej ograniczony.

Możliwe jest zwiększenie emisji z terenu usługowo-przemysłowego – w zależności od rodzaju działalności, która będzie tam prowadzona.

Kolizje ciągów infrastrukturalnych z obszarami cennymi przyrodniczo

Problem ten nie występuje na obszarze opracowania, który położony jest poza obszarami chronionymi.

Wzrastający poziom zanieczyszczeń komunikacyjnych

W sąsiedztwie terenu opracowania położona jest linia kolejowa, która w bardzo ograniczonym stopniu związana jest z emisją zanieczyszczeń. Nieco dalej położona jest droga wojewódzka nr 682, która w znacznie większym stopniu przyczynia się do emisji zanieczyszczeń. Spodziewać się jednak należy ograniczenia emisji, w związku z planowaną budową obwodnicy Łap i odsunięcia emitora poza obszary zabudowy miejskiej.

Zidentyfikowane problemy ochrony środowiska nie uniemożliwiają realizacji przedmiotowego planu. Uchwalenie dokumentu nie wprowadza bezpośredniego ryzyka naruszenia przepisów ustawy o ochronie przyrody i przepisów pokrewnych.

9. Cele ochrony środowiska ustanowione na szczeblu międzynarodowym, wspólnotowym i krajowym, istotne z punktu widzenia projektowanego dokumentu oraz sposoby, w jakich te cele i inne problemy środowiska zostały uwzględnione podczas opracowywania dokumentu

Przy opracowywaniu projektu miejscowego planu zagospodarowania przestrzennego miały zastosowanie cele ochrony środowiska określone w następujących aktach prawnych ustanowionych na szczeblu wspólnotowym, krajowym i regionalnym:

Krajowa Strategia Rozwoju Regionalnego 2030 – to podstawowy dokument strategiczny polityki regionalnej państwa. Określono tu nowy model rozwoju regionalnego Polski. Powinien być on społecznie i terytorialnie zrównoważony, dzięki któremu efektywnie będą rozwijane oraz wykorzystywane miejscowe zasoby i potencjały wszystkich regionów. Celem takiego modelu jest wspomaganie w szczególności obszarów, które nie mogą w pełni rozwinąć swojego potencjału rozwojowego, bo utraciły swoje funkcje społeczno-gospodarcze (np. przestały być miastami wojewódzkimi) przez co stały się mniej odporne na różne zjawiska kryzysowe (np. negatywne skutki procesów demograficznych).

Dokument przedstawia cele polityki regionalnej oraz działania i zadania, jakie do ich osiągnięcia powinien podjąć rząd, samorządy: wojewódzkie, powiatowe i gminne oraz pozostałe podmioty uczestniczące w realizacji tej polityki w perspektywie roku 2030.

Pierwszym celem strategii jest zwiększenie spójności rozwoju kraju w wymiarze społecznym, gospodarczym, środowiskowym i przestrzennym, gdzie wskazano m.in. konieczność przeciwdziałania kryzysom (również w aspekcie środowiskowym). Ponadto w odniesie-

niu do Polski Wschodniej podkreślono konieczność poprawy stanu środowiska naturalnego, ochrony różnorodności biologicznej jako bazy dla rozwoju sektorów opartych na usługach ekosystemowych, jak również działania na rzecz poprawy jakości życia, które w dłuższej perspektywie mogą wpłynąć na zahamowanie depopulacji.

Strategia na rzecz Odpowiedzialnego Rozwoju – jest aktualizacją średniookresowej strategii rozwoju kraju, tj. *Strategii Rozwoju Kraju 2020*. Jest obowiązującym, kluczowym dokumentem państwa polskiego w obszarze średnio- i długofalowej polityki gospodarczej. W Strategii zawarte są rekomendacje dla polityk publicznych. Stanowi ona też podstawę dla zmian w systemie zarządzania rozwojem, w tym obowiązujących dokumentów strategicznych (strategii, polityk, programów). Określa podstawowe uwarunkowania, cele i kierunki rozwoju kraju w wymiarze społecznym, gospodarczym, regionalnym i przestrzennym w perspektywie roku 2020 i 2030. SOR przedstawia nowy model rozwoju – rozwój odpowiedzialny oraz społecznie i terytorialnie zrównoważony.

Środowisko jest obszarem wpływającym na osiągnięcie celów Strategii. Określono tu, że rozwój potencjału środowiska służyć będzie obywatelom i przedsiębiorcom, a także stanowić będzie podstawę rozwoju zrównoważonego terytorialnie.

Polityka Ekologiczna Państwa 2030 – dokument ten stanowi doprecyzowanie zapisów Strategii na rzecz Odpowiedzialnego Rozwoju (SOR), czyli głównego planu gospodarczego kraju. W związku z powyższym, cel główny dokumentu, tj. *Rozwój potencjału środowiska na rzecz obywateli i przedsiębiorców*, został przeniesiony wprost z SOR. Cele szczegółowe zostały natomiast określone w odpowiedzi na zidentyfikowane w diagnozie najważniejsze trendy w obszarze środowiska, w sposób umożliwiający zharmonizowanie kwestii związanych z ochroną środowiska z potrzebami gospodarczymi i społecznymi. Realizacja celów środowiskowych będzie wspierana przez cele horyzontalne:

- Cel szczegółowy I: Środowisko i zdrowie. Poprawa jakości środowiska i bezpieczeństwa ekologicznego
- Cel szczegółowy II: Środowisko i gospodarka. Zrównoważone gospodarowanie zasobami środowiska
- Cel szczegółowy III: Środowisko i klimat. Łagodzenie zmian klimatu i adaptacja do nich oraz zarządzanie ryzykiem klęsk żywiołowych
- Cele horyzontalne: Środowisko i edukacja. Rozwijanie kompetencji (wiedzy, umiejętności i postaw) ekologicznych społeczeństwa. Środowisko i administracja. Poprawa efektywności funkcjonowania instrumentów ochrony środowiska

Program Ochrony Środowiska Województwa Podlaskiego do 2030 roku – celem dokumentu jest realizacja polityki ochrony środowiska na terenie województwa podlaskiego, której cele i założenia będą zbieżne z celami najważniejszych krajowych i regionalnych dokumentów strategicznych i programowych. Program stanowi podstawę funkcjonowania systemu zarządzania środowiskiem na szczeblu wojewódzkim. Dokument zawiera:

- ocenę stanu środowiska oraz infrastruktury ochrony środowiska,
- diagnozy aktualnego stanu środowiska, infrastruktury ochrony środowiska, analizy czynników wewnętrznych i zewnętrznych mających wpływ na dalsze planowanie strategii,
- identyfikację problemów i zagrożeń środowiska w województwie.

Cele i kierunki interwencji Programu oraz działania zmierzające do poprawy stanu środowiska zostały wskazane w ramach poszczególnych obszarów interwencji:

- ochrona klimatu i jakości powietrza,

- zagrożenie hałasem,
- pola elektromagnetyczne,
- gospodarowanie wodami,
- gospodarka wodno-ściekowa,
- zasoby geologiczne,
- gleby,
- gospodarka odpadami i zapobieganie powstawaniu odpadów,
- zasoby przyrodnicze,
- zagrożenie poważnymi awariami.

Poza głównymi obszarami interwencji w strategii ochrony środowiska uwzględniono również zagadnienia horyzontalne, takie jak działania edukacyjne, czy monitoring środowiska

Cele programu uwzględnione zostały podczas prac planistycznych, m.in. przy określeniu szczegółowych zasad zagospodarowania terenu. Określając przeznaczenie i funkcje obszaru kierowano się koniecznością racjonalnego gospodarowania przestrzenią. Do dokumentu wprowadzono szereg rozwiązań minimalizujących oddziaływanie, które mogą być skutkiem realizacji projektu planu, a także istniejących presji wywieranych na środowisko.

Plan gospodarowania wodami na obszarze dorzecza Wisły – dokument który obejmuje działania zmierzające do spełnienia celów Ramowej Dyrektywy Wodnej w zakresie osiągnięcia i utrzymania dobrego stanu wód, a w szczególności ekosystemów wodnych i od wód zależnych. Zapisy dokumentu dotyczą zarówno wód powierzchniowych, jak i podziemnych. Powiązanie z projektem planu zawiera się w ustaleniu zasad ochrony, również w odniesieniu do środowiska gruntowo-wodnego.

Z punktu widzenia projektowanego dokumentu głównymi celami ochrony środowiska ustalonymi na szczeblu krajowym i regionalnym są:

- zaspokojenie bieżących potrzeb rozwojowych społeczeństwa w drodze najmniejszych konfliktów ekologicznych i społecznych,
- zachowanie i zrównoważone użytkowanie różnorodności biologicznej na różnych poziomach organizacji,
- działania zmierzające do osiągnięcia i zachowania dobrego stanu wód.

10. Przewidywane znaczące oddziaływania, w tym oddziaływanie bezpośrednie, pośrednie, wtórne, skumulowane, krótkoterminowe, średnioterminowe i długoterminowe, stałe i chwilowe oraz pozytywne i negatywne, na cele i przedmioty ochrony obszaru Natura 2000 oraz integralność tego obszaru oraz na środowisko

Potencjalne rodzaje oddziaływań związanych z realizacją dokumentu scharakteryzowano w odniesieniu do poszczególnych komponentów środowiska. Analiza skupia się na projektowanych działaniach wprowadzanych przepisami projektu planu i ich konsekwencjach, a także potencjalnych zmianach zachodzących w środowisku.

Obszary Natura 2000

Teren planu położony jest w bezpośrednim sąsiedztwie obszarów Natura 2000:

- obszar Natura 2000 PLH200002 **Narwiańskie Bagna,**
- obszar Natura 2000 PLB200001 **Bagienna Dolina Narwi,**

Dla obszarów zastosowanie mają następujące dokumenty ochronne:

- **Narwiańskie Bagna:**
 - zapisy ochronne zawarte w Standardowym Formularzu Danych Narwiańskie Bagna PLH200002,
 - tymczasowe cele ochrony dla siedlisk przyrodniczych oraz gatunków i ich siedlisk będących przedmiotami ochrony w obszarze Natura 2000 Narwiańskie Bagna PLH200002 w części objętej granicami Narwiańskiego Parku Narodowego (Obwieszczenie Ministra Klimatu i Środowiska: DOP-WPN.602.21.2021.DW z dnia 22 grudnia 2021 r.
 - tymczasowe cele ochrony dla siedlisk przyrodniczych oraz gatunków i ich siedlisk będących przedmiotami ochrony w obszarze Natura 2000 Narwiańskie Bagna PLH200002 poza granicami Narwiańskiego Parku Narodowego (Obwieszczenie Regionalnego Dyrektora Ochrony Środowiska w Białymstoku z dnia 6 kwietnia 2022 r. znak WPN.6323.21.2022.IN).
- **Bagienna Dolina Narwi:**
 - zapisy ochronne zawarte w Standardowym Formularzu Danych Bagienna Dolina Narwi PLB200001,
 - zalecenia ochronne określone w projekcie Planu Ochrony Obszaru Natura 2000 „Bagienna Dolina Narwi” PLB200001 oraz w projekcie Planu Ochrony dla Narwiańskiego Parku Narodowego, którego zasięg pokrywa się z projektowanym Specjalnym Obszarem Ochrony Siedlisk Natura 2000 „Narwiańskie Bagna” PLH200002,
 - tymczasowe cele ochrony dla ptaków i ich siedlisk będących przedmiotami ochrony w obszarze Natura 2000 Bagienna Dolina Narwi PLB200001 poza granicami Narwiańskiego Parku Narodowego (Obwieszczenie Regionalnego Dyrektora Ochrony Środowiska w Białymstoku z dnia 6 kwietnia 2022 r. znak WPN.6323.21.2022.IN).
 - tymczasowe cele ochrony dla ptaków i ich siedlisk będących przedmiotami ochrony w obszarze Natura 2000 Bagienna Dolina Narwi PLB200001 w części objętej granicami Narwiańskiego Parku Narodowego (Obwieszczenie Ministra Klimatu i Środowiska: DOP-WPN.602.21.2021.DW z dnia 22 grudnia 2021 r.).

Przedmiotami ochrony obszarów położone najbliżej terenu planu (według inwentaryzacji przyrodniczych wykonywanych w poprzednich latach na potrzeby sporządzenia planu ochrony NPN) są następujące gatunki roślin i zwierząt oraz typy siedlisk przyrodniczych:

a) **Narwiańskie Bagna:**

- 3150 Starorzeczka i naturalne eutroficzne zbiorniki wodne ze zbiorowiskami z *Nymphaeion*, *Potamion* – około 350 metrów
- 1337 Bóbr europejski *Castor fiber* – około 450 metrów

b) **Bagienna Dolina Narwi:**

- A081 błotniak stawowy (*Circus aeruginosus*) – około 250 m
- A272 podróżniczek (*Luscinia svecica*) – ok. 50 m

Podstawowym ryzykiem dla przedmiotów ochrony związanych z utworzeniem dokumentu planistycznego jest zajęcie ich stanowisk przez obszary nowego zainwestowania. Sytuacja taka nie będzie mieć miejsca.

Oddziaływania bezpośrednie związane mogą być z nasileniem hałasu – płoszeniem oraz emisją zanieczyszczeń. W przypadku przedmiotowego planu założono pozostawienie niezainwestowanych wcześniej terenów bezpośrednio graniczących z granicą parku w funkcji użytków zielonych i rolnych. Działanie takie miało na celu ograniczenie ryzyka wystąpienia oddziaływań pośrednich, związanych również z rozprzestrzenianiem się zanieczyszczeń.

Zagrożenia przedmiotów ochrony, w związku z brakiem planów zadań ochronnych, określono na mocy obwieszczenia Ministra MKiŚ w sprawie przyjęcia tymczasowych celów ochrony dla siedlisk przyrodniczych oraz gatunków i ich siedlisk będących przedmiotami ochrony w obszarach Natura 2000 Bagienna Dolina Narwi PLB 200001, Narwiańskie Bagna PLH 200002. Dla położonych najbliższej przedmiotów ochrony przedstawiają się one następująco:

Lp.	Przedmiot ochrony	Zagrożenia
7.	A081 błotniak stawowy (<i>Circus aeruginosus</i>)	– pozbywanie się odpadów z gospodarstw domowych lub obiektów rekreacyjnych , – kłusownictwo , – wypalanie , – spowodowane przez człowieka zmiany stosunków wodnych , – zasypywanie terenu, melioracje i osuszanie – ogólnie , – osuszanie terenów morskich, ujściowych, bagiennych , – gospodarka roślinnością wodną i przybrzeżną na potrzeby odwodnienia , – inne spowodowane przez człowieka zmiany stosunków wodnych , – drapieżnictwo
13.	A272 podróżniczek (<i>Luscinia svecica</i>)	– ewolucja biocenotyczna, sukcesja

Przedłożony projekt planu miejscowego nie będzie wiązał się z ryzykiem powstania zagrożeń wymienionych powyżej.

Oceniono, że przyjęte rozwiązania pozwalają na zachowanie siedlisk zwierząt i siedlisk przyrodniczych w dobrym stanie. Nie zidentyfikowano również ustaleń mogących oddziaływać niekorzystnie na integralność obszarów Natura 2000. Biorąc pod uwagę powyższe, stwierdzono że realizacja projektu planu nie będzie wiązała się z wystąpieniem znaczących oddziaływań na cele i przedmiot ochrony obszaru Natura 2000 oraz integralność tego obszaru.

Oddziaływanie na Narwiański Park Narodowy

Rodzaj i intensywność oddziaływań na park związana jest w dużej mierze z oddziaływaniami na obszary Natura 2000 położone w jego granicach, opisane powyżej.

Do ingerencji bezpośredniej w obszar parku nie dojdzie. Teren planu obejmuje natomiast część jego otuliny.

Projekt dokumentu utrzymuje przeznaczenie terenu ustalone planem miejscowym z 2003 r., dopuszcza jednak realizację wielkopowierzchniowych obiektów handlowych o powierzchni powyżej 2000 m² w miejsce terenu wykorzystywanego obecnie w kierunku produkcyjnym. Ograniczono również zasięg zabudowy mieszkaniowej do terenów pozostających poza obszarem szczególnego zagrożenia powodzią – poza skrajami działek budowlanych.

W związku z powyższym, pomimo zajęcia części terenu otuliny, oceniono że rozwiązania przyjęte w projekcie dokumentu w niewielkim stopniu wpływać będą na przyrodę Narwiańskiego Parku Narodowego. Ich lokalizacja i rodzaj nie powoduje istotnego ryzyka przemieszczania się zanieczyszczeń, emisji hałasu, czy ingerencji w stosunki wodne na obszarze wkraczającym na obszar parku.

Oddziaływania na środowisko

Poniższa identyfikacja i kwalifikacja przewidywanych oddziaływań na środowisko dotyczyła poszczególnych elementów środowiska w zakresie odpowiadającym szczegółowości projektu miejscowego planu zagospodarowania przestrzennego.

Wpływ realizacji planu miejscowego na poszczególne elementy środowiska

Lp.	Elementy środowiska	Sposób oddziaływania	Ocena skutków oddziaływania
1.	Różnorodność biologiczna	- Likwidacja zbiorowisk roślinnych w czasie etapu realizacyjnego nowej zabudowy mieszkaniowej – dotyczy terenów rolniczych oraz niewielkich fragmentów użytków zielonych. Brak ingerencji w zbiorowiska leśne i cenne.	- oddziaływania nieistotne
2.	Ludzie	Możliwe oddziaływanie akustyczne, którego nasilenie związane będzie z charakterem nowej zabudowy. Obecne poziomy hałasu na terenie opracowania są wysokie (bliskość linii kolejowej i istniejący zakład przemysłowy). Plan jednocześnie wprowadza zapisy ograniczające negatywne oddziaływania na istniejącą zabudowę jednorodziną.	bezpośrednie, długoterminowe, skumulowane
3.	Zwierzęta	Możliwe zwiększenie poziomów hałasu (płoszenie ewentualna zmiana żerowisk). Tereny hydrogeniczne pozostawiono wolne od zainwestowania, co umożliwi ochronę potencjalnych miejsc występowania płazów. Funkcjonujące obiekty mieszkaniowe i handlowe nie stanowią bezpośredniego zagrożenia dla zwierząt. Podczas wizji terenowej na obszarach, na których dojdzie do realizacji nowej zabudowy nie stwierdzono występowania siedlisk zwierząt objętych ochroną gatunkową, ich gniazd lub innych schronień.	bezpośrednie i pośrednie, długoterminowe lub stałe
4.	Rośliny	- Likwidacja zespołów roślinnych na etapie realizacyjnym – dotyczy agrocenoz i pastwisk na względnie ograniczonym obszarze. Realizacja planu nie wiąże się w ingerencję w cenne siedliska przyrodnicze.	- bezpośrednie, stałe, o ograniczonej dotkliwości
5.	Jednolite części wód	W kontekście Planu gospodarowania wodami w dorzeczu Wisły oraz działu III ustawy z dnia 20 lipca 2017 r. Prawo wodne: Wody, jako integralna część środowiska oraz siedlisko dla organizmów, podlegają ochronie, niezależnie od tego, czyją stanowią własność. Celem ochrony wód jest osiągnięcie celów środowiskowych JCW i obszarów chronionych, a także poprawa jakości wód oraz biologicznych stosunków w środowisku wodnym i na terenach podmokłych. Cele środowiskowe zdefiniowane w planie	

		<p>gospodarowania wodami to osiągnięcie (bądź utrzymanie) dobrego stanu wód. W związku z tym, że dla JCWP terenów opracowania nie udało się osiągnąć zamierzonego celu, w przygotowywanej aktualizacji wyznaczono odstępstwo czasowe.</p> <p>Oddziaływania związane z realizacją dokumentu obejmują:</p> <ul style="list-style-type: none"> - Potencjalne ryzyko negatywnego oddziaływania na wody gruntowe i powierzchniowe na etapie realizacyjnym przedsięwzięć bądź w przypadku wystąpienia poważnej awarii. - Utrzymanie niezabudowanych terenów sąsiadujących z terenem parku bez zainwestowania 	<p>pośrednie, negatywne, mało istotne</p> <p>- pozytywne</p>
6.	Powietrze	<ul style="list-style-type: none"> - Podczas ewentualnych prac realizacyjnych, wywiewu pyłów oraz emisji spalin z samochodów i sprzętu, nastąpi lokalne zanieczyszczenie powietrza oraz zwiększenie poziomu hałasu, emisja ta będzie relatywnie niewielka i nie spowoduje uciążliwości dla środowiska przyrodniczego i życia ludzi. Proces ten nie będzie skutkował trwałymi negatywnymi zmianami w środowisku. - Na etapie funkcjonowania emitarami zanieczyszczeń powietrza staną się indywidualne źródła ciepła. - W zależności od charakteru zabudowy na terenie przemysłowo-usługowym możliwe są emisje pochodzące z procesów produkcji 	<p>- bezpośrednie, czasowe</p> <p>- bezpośrednie, negatywne, okresowe (związane z okresem grzewczym lub potencjalnie produkcyjnym)</p>
7.	Powierzchnia ziemi	<ul style="list-style-type: none"> - Ingerencja z rzeźbą terenu związana z realizacją zamierzeń określonych w planie będzie bardzo mała. Nie prognozuje się zmiany kierunku spływu powierzchniowego związanego z ingerencją w ukształtowanie terenu. Poza wykonaniem makroniwelacji na etapie realizacyjnym nie powinno dojść do oddziaływania na rzeźbę terenu. - Zniszczeniu ulegnie warstwa gleby na której realizowane będą obiekty budowlane oraz towarzysząca infrastruktura. Oddziaływanie będzie miejscowe (część terenów pozostanie niezainwestowana) i mało istotne ze względu na względnie niską przydatność rolniczą gleb. 	<p>-----</p> <p>- bezpośrednie, stałe, miejscowe</p>
8.	Krajobraz	<p>Rezultatem realizacji planu będzie zagęszczenie zabudowy mieszkaniowej i ewentualnie produkcyjno-usługowej. W większości ze względu na sąsiedztwo terenu kolejowego, należy oczekiwać wpasowania się obiektów przemysłowych w krajobraz.</p>	<p>bezpośrednie, stałe</p>

		Dokument zawiera ustalenia chroniące krajobraz i uniemożliwiające dalsze rozpraszanie zabudowy.	
9.	Klimat	Ewentualny wzrost emisji gazów cieplarnianych związany z realizacją planu nie będzie istotny w kontekście emisji globalnej i zmian klimatu. W związku z ryzykiem podtopień, w granicach planu ograniczono możliwość realizowania zabudowy na terenach szczególnego zagrożenia powodzią (poza terenami już zainwestowanymi).	-----
10.	Zasoby naturalne	Nie występują	-----
11.	Zabytki	Brak negatywnego oddziaływania na obecne w granicach planu zabytki	brak
12.	Dobra materialne	Brak oddziaływania	-----

Biorąc pod uwagę powyższą ocenę skutków oddziaływania realizacji projektu planu stwierdza się **brak ryzyka wystąpienia znaczącego negatywnego oddziaływania** na środowisko i zdrowie ludzi, w tym na obszary objęte ochroną prawną, w szczególności na cele, przedmiot ochrony, a także integralność i spójność obszarów Natura 2000.

11. Rozwiązania mające na celu zapobieganie, ograniczanie lub kompensację przyrodniczą negatywnych oddziaływań na środowisko, mogących być rezultatem realizacji projektowanego dokumentu realizacji projektowanego dokumentu

W projekcie miejscowego planu zagospodarowania przestrzennego zawarto szereg rozwiązań ograniczających zidentyfikowane wcześniej, potencjalne negatywne oddziaływania na środowisko przyrodnicze oraz zdrowie i życie ludzi. Wśród nich najważniejsze to:

- 1) na terenach sąsiadujących z NPN, od strony południowo-wschodniej, uniemożliwiono rozwój zabudowy (wprowadzono tam obszar zieleni urządzonej),
- 2) zakaz wprowadzania do wód lub do ziemi ścieków i wód opadowych nie spełniających obowiązujących norm ustalonych w przepisach szczególnych,
- 3) zakaz wykorzystywania odpadów (w tym gruzu budowlanego) do podnoszenia rzędnej terenu,
- 4) zakaz lokalizacji inwestycji, które mogą zanieczyszczać wody powierzchniowe i podziemne ze względu na wytwarzane ścieki, emitowane pyły i gazy oraz składowane odpady;
- 5) zagospodarowanie zielenią w formie kompozycji wielostopniowej (drzew, krzewów i roślin okrywowych),
- 6) kształtowanie rzeźby terenu umożliwiające retencjonowanie wód opadowych z wykorzystaniem takich form jak: niecki chłonne, oczka wodne i skupiska roślinności i inne,
- 7) wkomponowanie w maksymalnym stopniu w zagospodarowanie terenu istniejących drzew,
- 8) w przypadku budowy parkingów (nie dotyczy parkingów wielopoziomowych, podziemnych i w drogach publicznych) – zagospodarowanie terenu z uwzględnieniem zieleni w proporcji co najmniej 1 drzewo na 5 miejsc postojowych w obrębie parkingu lub po jego obrysie

- 9) prowadzenie zagospodarowania odpadów w oparciu o plan gospodarki odpadami. Stosowanie systemu gromadzenia, usuwania i unieszkodliwiania odpadów stałych gwarantującego ochronę środowiska
- 10) ustalano dopuszczalne poziomy hałasu zgodnie z przepisami odrębnymi w tym zakresie,
- 11) wprowadzono strefy techniczne dla linii elektroenergetycznych – co umożliwi zwiększenie bezpieczeństwa infrastruktury.

Jednocześnie w celu utrzymania ciągłości procesów przyrodniczych na terenach urbanizacji ustalono minimalny udział powierzchni terenu biologicznie czynnego w powierzchni działki oraz maksymalną powierzchnię zabudowy. Dzięki temu tereny te nie zostaną całkowicie uszczelnione, a wprowadzona zieleń urządzona będzie uczestniczyć w procesach obiegu energii i wymiany materii z otaczającymi obszarami leśnymi i rolnymi.

Realizując ograniczenia ustanowione w przepisach odrębnych, w celu ochrony przed ponadnormatywnym hałasem drogowym i zwiększenia bezpieczeństwa ruchu ustalono nieprzekraczalne linie zabudowy.

Ponadto wskazuje się na konieczność stosowania rozwiązań chroniących środowisko na etapie realizacji zamierzeń dopuszczonych ustaleniami dokumentu, w tym:

- wycinka drzew i krzewów musi odbywać się na zasadach określonych w ustawie o ochronie przyrody i w ustawie o lasach, w tym konieczne jest uzyskanie niezbędnych decyzji administracyjnych,
- wycinkę drzew poprzedzić należy szczegółową inwentaryzacją przyrodniczą – wskazuje się, że na terenie opracowania zastosowanie mają przepisy w zakresie ochrony gatunkowej roślin, zwierząt i grzybów,
- zaleca się prowadzenie robót związanych z wycinką drzew i krzewów poza okresem lęgowym ptaków, tj. od 15 października do 1 marca,
- unikanie tworzenia pułapek ekologicznych, np. pozostawianie zastoisk wody w wykopach,
- zaleca się, aby prace ziemne wykonywane były w okresie niskich i średnich stanów wód gruntowych,
- nadzór nad pracą maszyn pod kątem zabezpieczenia przed zanieczyszczeniem środowiska gruntowo-wodnego,
- należy tak zaplanować pracę ciężkiego sprzętu, aby była ona jak najmniej uciążliwa dla mieszkańców,
- masy ziemne powstałe w wyniku prowadzonych prac należy gromadzić w wyznaczonym miejscu i zużyć do zasypywania wykopów i rozplantowania,
- zagospodarowanie odpadów powstałych w wyniku prac realizacyjnych przez wyspecjalizowane firmy posiadające stosowne zezwolenia.

Zaproponowane rozwiązania gwarantują dotrzymanie ustaleń regulowanych przepisami ochrony przyrody i pozwalają na ograniczanie bądź zapobieganie wystąpienia negatywnych oddziaływań wymienionych w poprzednim rozdziale.

12. Rozwiązania alternatywne do rozwiązań zawartych w projektowanym dokumencie wraz z uzasadnieniem ich wyboru oraz opis metod dokonania oceny prowadzącej do tego wyboru albo wyjaśnienie braku rozwiązań alternatywnych, w tym wskazania napotkanych trudności wynikających z niedostatków techniki lub luk we współczesnej wiedzy

W trakcie sporządzania projektu zmiany miejscowego planu zagospodarowania przestrzennego nie były brane pod uwagę rozwiązania alternatywne. Wynikało to ze stwierdzonego niskiego ryzyka wystąpienia znaczących negatywnych oddziaływań na

komponenty środowiska przyrodniczego oraz wykluczenia jakiegokolwiek oddziaływania na obszary Natura 2000. W związku z tym nie rozpatrywano rozwiązań innych niż te zawarte w projekcie planu.

Przy opracowaniu dokumentu nie napotkano trudności wynikających z niedostatków techniki lub luk we współczesnej wiedzy.

Opracowała

Katarzyna Rybakowicz

Wykaz źródeł

- 1) Bank Danych Lokalnych GUS
- 2) Bank Danych o Lasach
- 3) Bilans zasobów złóż kopalin w Polsce według stanu na dzień 31.12.2020 r., Państwowy Instytut Geologiczny, Warszawa 2023
- 4) Centralna Baza Danych Geologicznych
- 5) Centralny Ośrodek Dokumentacji Geodezyjnej i Kartograficznej
- 6) Katalog danych Państwowego Instytutu Geologicznego
- 7) Katalog form ochrony przyrody GDOŚ
- 8) Krajowy Geportal
- 9) Mapa glebowo-rolnicza
- 10) Mapa hydrogeologiczna Polski
- 11) Mapy zagrożenia i ryzyka powodziowego
- 12) Mapa osuwisk i obszarów predysponowanych do występowania ruchów masowych w województwie podlaskim
- 13) Monitoring tła zanieczyszczenia atmosfery w Polsce dla potrzeb EMEP, GAW/WMO i Komisji Europejskiej – raport syntetyczny 2011, Instytutu Ochrony Środowiska – PIB i Instytutu Meteorologii i Gospodarki Wodnej - PIB na zlecenie Głównego Inspektoratu Ochrony Środowiska, Warszawa 2012
- 14) Opracowanie ekofizjograficzne gminy Łapy
- 15) Plan gospodarowania wodami na obszarze dorzecza Wisły
- 16) Plan zagospodarowania przestrzennego województwa podlaskiego wraz z prognozą oddziaływania na środowisko
- 17) Pomiary hałasu Generalnej Dyrekcji Dróg Krajowych i Autostrad
- 18) Program Ochrony Powietrza dla Strefy Podlaskiej
- 19) Program wodno-środowiskowy kraju, Krajowy Zarząd Gospodarki Wodnej, Warszawa 2010
- 20) Projekt korytarzy ekologicznych łączących Europejską sieć Natura 2000 w Polsce, opracowanie wykonane dla Ministerstwa Środowiska w ramach realizacji programu Phare, 2005
- 21) Publikacje Generalnej Inspekcji Ochrony Środowiska
- 22) Publikacje Wojewódzkiego Inspektoratu Ochrony Środowiska w Białymstoku
- 23) Raport o stanie środowiska w województwie podlaskim 2010-2015
- 24) Rastrowa Mapa Podziału Hydrograficznego Polski

Oświadczenie autora prognozy

ZAŁĄCZNIK NR 1

W związku z art. 51 ust. 2 pkt 1 lit. f ustawy z dnia 3 października 2008 r. o udostępnianiu informacji o środowisku i jego ochronie, udziale społeczeństwa w ochronie środowiska oraz ocenach oddziaływania na środowisko oświadczam, iż spełniam wymagania o których mowa w art. 74a ust. 2 przywołanej ustawy.

Jestem świadoma odpowiedzialności karnej za złożenie fałszywego oświadczenia.



Katarzyna Rybakowicz